

คู่มือการป้องกันอัคคีภัย

โรงพยาบาลโนนไทย

อำเภอโนนไทย จังหวัดนครราชสีมา

ประจำปี 2562

สำหรับบุคลากรทุกระดับ

เพื่อการศึกษาและความเข้าใจในรายละเอียด



คำนำ

“ อัคคีภัย ” เป็นหนึ่งในสาธารณภัยที่มีโอกาสเกิดขึ้นในโรงพยาบาลนนไทย เนื่องจากทุกจุดปฏิบัติงานมีอุปกรณ์ เครื่องใช้ไฟฟ้า เครื่องมือทางการแพทย์ ที่มีการใช้งานตลอดเวลา มีความเสี่ยงที่จะเป็นต้นเหตุของเพลิงไหม้ จากการใช้งานที่ยาวนานหรืออุปกรณ์ชำรุด เมื่อเกิดเหตุไฟไหม้และไม่สามารถควบคุมที่แหล่งเกิดเหตุได้ ไฟจะลุกลามไปยังบริเวณข้างเคียง และเกิดความเสียหายมหาศาลทั้งต่อทรัพย์สินและชีวิตของเจ้าหน้าที่

ด้วยเหตุนี้ทางคณะกรรมการที่มบรรเทาและป้องกันสาธารณภัยจึงได้จัดทำคู่มือป้องกันอัคคีภัยขึ้น เพื่อให้บุคลากรทุกคนรู้บทบาทหน้าที่ของตน ข้อควรปฏิบัติในการป้องกัน และระงับอัคคีภัย สามารถให้ความช่วยเหลือได้อย่างถูกต้อง และระเบียบปฏิบัติต่าง ๆ ที่อยู่ใน คู่มือป้องกันอัคคีภัยของโรงพยาบาลนี้ ถือเป็นหน้าที่ของบุคลากรทุกคนที่จะต้องปฏิบัติตาม อย่างเคร่งครัด

คณะกรรมการที่บริหารสิ่งแวดล้อมและความปลอดภัย
โรงพยาบาลนนไทย



สารบัญ

	หน้า
● ความรู้เบื้องต้นเกี่ยวกับ “อัคคีภัย”	4 – 8
● แผนป้องกันอัคคีภัย	8 – 9
● บทบาทหน้าที่ของคณะกรรมการป้องกันอัคคีภัย	10
● บทบาทหน้าที่ของคณะกรรมการควบคุมไฟ	11
● บทบาทหน้าที่ของคณะกรรมการทีมดับเพลิง	12 – 13
● คำแนะนำสำหรับเจ้าหน้าที่โทรศัพท์กลาง	14
● “ โค้ด ” แจ้งสัญญาณอัคคีภัย	15
● แนวทางปฏิบัติเมื่อเกิดอัคคีภัยในหน่วยงาน	16
● แผนระงับอัคคีภัยขั้นรุนแรง	17
● แบบประเมินการฝึกซ้อม	18 - 20
● การเตรียมความพร้อมเกี่ยวกับอัคคีภัย	21 – 22
● คำสั่งแต่งตั้งเจ้าหน้าที่รับผิดชอบงานสาธารณภัย(อัคคีภัย)โรงพยาบาลโนนไทย	23 – 38
● สรุปผลโครงการ ซ้อมแผน ป้องกันและระงับอัคคีภัยโรงพยาบาลโนนไทย ปีงบประมาณ 2555 โดยหลัก AAR (AFTER ACTION REVIEW)	39 - 41
● สถานการณ์สมมติการซ้อมแผนการป้องกันและระงับอัคคีภัย (เอกสารแนบท้าย)	



อัคคีภัย

อัคคีภัย หมายถึง ภัยอันตรายอันเกิดจากไฟ ไฟเป็นพลังงานอย่างหนึ่งที่ทำให้ความร้อนจากความร้อนของไฟที่ขาดการควบคุมดูแล ทำให้เกิดการติดต่อกลุกลามไปตามบริเวณที่มีเชื้อเพลิงเกิดการลุกไหม้ต่อเนื่อง การปล่อยเวลาของการลุกไหม้ให้นานเกินไปทำให้เกิดการติดต่อกลุกลามมากมายยิ่งขึ้น สภาวะของไฟจะรุนแรงมากขึ้น ถ้าการลุกไหม้ที่มีเชื้อเพลิงหนุ่นเนื่อง หรือมีไอของเชื้อเพลิงถูกขับออกมาความรุนแรงก็จะมากยิ่งขึ้น สร้างความสูญเสียให้ทรัพย์สินและชีวิตเป็นทวีคูณตามสภาพ สิ่งแวดล้อมและพฤติกรรมของมนุษย์

สาเหตุของอัคคีภัย

สาเหตุของอัคคีภัยจนทำให้เกิดการลุกลามเกิดเพลิงไหม้ขนาดใหญ่ขึ้น อาจเกิดได้ 2 ลักษณะใหญ่คือ สาเหตุของอัคคีภัยอันเกิดจากการตั้งใจ และสาเหตุของอัคคีภัยอันเกิดจากการประมาทขาดความระมัดระวัง หรือไม่ได้ตั้งใจ

1. สาเหตุของอัคคีภัยอันเกิดจากความตั้งใจ ได้แก่ การลอบวางเพลิงหรือการก่อวินาศกรรม
2. สาเหตุของอัคคีภัยอันเกิดจากความประมาท ขาดความระมัดระวัง ในกรณีนี้พอจะแบ่งเป็นประเด็นหลักๆ ได้ 2 ประเด็นคือ

2.1 ขาดความระมัดระวังทำให้เชื้อเพลิงแพร่กระจาย ในกรณีดังกล่าวนี้เกิดจากการทำให้สิ่งที่เป็นเชื้อเพลิง ซึ่งเป็นสารลุกไหม้ไฟหรือติดไฟได้แพร่กระจาย เมื่อไปสัมผัสกับความร้อนก็จะเป็นสาเหตุของการเกิดอัคคีภัยได้ เช่น บริเวณที่มีจุดสูบบุหรี่ก็จะทำให้เกิดอัคคีภัยได้ พวกเศษขยะจำพวกกระดาษ เศษผ้า หากไม่มีการจัดเก็บที่เป็นระเบียบในถังภาชนะปิด เมื่อไปสัมผัสโดนกับแหล่งความร้อนก็จะเป็นเหตุให้เกิดอัคคีภัยได้ หรือในกรณีของการเกิดอุบัติเหตุของการรั่วไหลของเชื้อเพลิงไปยังบริเวณเตาเผาซึ่งเป็นแหล่งความร้อนก็ทำให้เกิดอัคคีภัยได้เช่นกัน

2.2 ขาดความระมัดระวังการใช้ไฟและความร้อน ในกรณีดังกล่าวนี้ก็เช่นกันทำให้แหล่งความร้อนซึ่งอาจอยู่ในรูปแบบและลักษณะต่างๆ กัน เช่น ความร้อนจากอุปกรณ์ไฟฟ้า การเชื่อมตัด เตาเผา เป็นต้น ทำให้แหล่งกำเนิดความร้อนนั้นไปสัมผัสกับเชื้อเพลิงในสภาพที่เหมาะสม ก็จะเป็นสาเหตุของอัคคีภัย

แหล่งกำเนิดอัคคีภัย

1. อุปกรณ์ไฟฟ้า ประมาณร้อยละ 23 เกิดจากประกายไฟซึ่งมีความร้อนสูง เนื่องมาจากสายไฟที่ฉนวนหุ้มเปื่อยลอกหลุด ขั้วต่อที่หลวม การใช้สะพานไฟฟ้าหรือพีวส์ที่ไม่ถูกขนาด รวมทั้งการชำรุดเสียหายของส่วนประกอบอื่นๆ นอกจากนี้ อุปกรณ์ไฟฟ้าบางชนิดซึ่งได้รับการดูแลรักษาที่ไม่เหมาะสมอาจมีความร้อนสูงในตัวเอง เมื่อถูกตอกกับฝุ่นละออง ก๊าซ ไอรระเหยของสาร ไวไฟหรือเชื้อเพลิงอื่นๆ ก็อาจเกิดการลุกไหม้

2. การสูบบุหรี่หรือการจุดไฟ ร้อยละ 18 เกิดจากการขาดความระมัดระวัง โดยเฉพาะอย่างยิ่งการสูบบุหรี่หรือการจุดไฟในบริเวณที่มีไอรระเหยของสารไวไฟ เช่นน้ำมันเบนซินอาจเกิดการจุดระเบิดและก่อให้เกิด



อันตรายถึงชีวิต นอกจากนี้ความร้อนจากกันบูที่ติดไฟและไม่ขีดไฟที่จุดไฟแล้วอาจทำให้เชื้อเพลิงบางชนิดเกิดการลุกไหม้

3. ความเสียหาย ร้อยละ 10 เกิดจากส่วนประกอบของเครื่องจักร เครื่องยนต์ เช่น ตลับลูกปืน เพล่า ซึ่งทำให้เกิดความร้อนสูง เมื่อถูกตอกกับเชื้อไฟ เช่น ฟุ่นผง ใยผ้า พลาสติก เปลือกแห้งของเมล็ดพืช สารเคมีบางชนิด ซีลื้อย ฯลฯ ทำให้เกิดการลุกไหม้ได้

4. เครื่องทำความร้อน ร้อยละ 8 เกิดเนื่องจากเครื่องทำความร้อนจะมีทั้งเปลวไฟ ซึ่งเกิดขึ้นจากการเผาไหม้ของเชื้อเพลิงที่ใช้ความร้อนและความร้อนที่สะสมไว้ที่ตัวเครื่องหรือส่วนประกอบของตัวเครื่องเมื่อเกิดการสัมผัสระหว่างเปลวไฟหรือความร้อนกับเชื้อเพลิงก็ย่อมจะเกิดการลุกไหม้ได้

5. วัตถุที่มีผิวร้อนจัด ร้อยละ 7 เช่น เหล็กที่ถูกเผา ท่อไอน้ำ เมื่อมีการกระทบหรือสัมผัสระหว่างผิวที่ร้อนจัดกับเชื้อไฟ อาจเกิดการลุกไหม้ได้

6. เตเผาซึ่งไม่มีฝาปิดหรือเปลวไฟที่ไม่มีสิ่งปกคลุม ร้อยละ 7 ถ้าในบริเวณใกล้เคียงมีเชื้อไฟ ซึ่งไม่ได้รับการระมัดระวังดูแล เมื่อเกิดการสัมผัสระหว่างไฟกับเชื้อไฟนั้นก็เกิดการลุกไหม้ได้

7. การเชื่อมและตัดโลหะ ประมาณร้อยละ 4 ซึ่งจะก่อให้เกิดประกายไฟตลอดเวลาที่ทำงานเมื่อสัมผัสกับเชื้อไฟจะทำให้เกิดการลุกไหม้ได้

8. การลุกไหม้ด้วยตัวเอง ร้อยละ 4 เกิดจากการสะสมของสารบางชนิด เช่น พวกละอองแห้ง ถ่านหินจะก่อให้เกิดความร้อนขึ้นในตัวของมันเอง จนกระทั่งถึงจุดติดไฟ เมื่ออยู่ร่วมกับเชื้อไฟก็ย่อมเกิดการลุกไหม้ได้

9. เกิดจากการวางเพลิง มีประมาณร้อยละ 3 ที่เกิดจากความตั้งใจของผู้ประกอบกิจการเองหรือจากผู้อื่น โดยมีจุดมุ่งหมายแตกต่างกัน เช่น กิจการประกอบการขาดทุน เผาเพื่อหวังเงินประกัน หรือผู้อื่นต้องการทำลายชื่อเสียงของโรงงาน หรือเกิดการ ขัดแย้งกับโรงงาน ต้องการทำลายโรงงาน

10. ประกายไฟที่เกิดจากเครื่องจักร พบว่าร้อยละ 2 เกิดจากเครื่องจักรขัดข้อง เกิดการ สปราร์คขึ้นภายในเกิดเป็นประกายไฟกระเด็นไปถูกเชื้อเพลิงที่อยู่บริเวณใกล้เคียงทำให้เกิดเพลิงไหม้

11. โลหะหรือวัตถุหลอมเหลว พบว่าร้อยละ 2 เกิดจากการที่วัตถุหลอมเหลว เช่น หลอมโลหะ กระเด็นออกมาถูกเชื้อเพลิง หรือเกิดจากการขนย้ายวัตถุหลอมเหลว เช่น โลหะหรือแก้วจากเตาหลอมไปใส่แบบพิมพ์ แล้ววัตถุหลอมเหลวนั้นไปหล่นถูกเชื้อเพลิงอื่น

12. ไฟฟ้าสถิต เกิดจากการถ่ายเทประจุไฟฟ้าสถิตระหว่างวัตถุ ซึ่งมีค่าความต่างศักย์ระหว่างไฟฟ้า หากเกิดการสัมผัสของประกายไฟซึ่งเกิดขึ้นเนื่องจากการถ่ายเทประจุไฟฟ้าสถิตกับเชื้อไฟเกิดการลุกไหม้ได้

13. ปฏิกริยาของสารเคมีบางชนิด ร้อยละ 1 เกิดจากกระบวนการทางเคมีที่ไม่สามารถควบคุม เช่น ปฏิกริยาของสาร การสลายตัวของสารเคมีที่ไม่เสถียรภาพ หรือสารเคมีบางชนิด เช่น โซเดียม โปแตสเซียม ฟอสฟอรัส เมื่อสัมผัสกับน้ำ อากาศ หรือวัสดุอื่นๆ ทำให้เกิดการลุกไหม้ได้

14. สภาพบรรยากาศที่มีสิ่งปนเปื้อนก่อให้เกิดการระเบิดได้ เกิดขึ้นจากสภาพบรรยากาศที่มีสิ่งปนเปื้อน เช่น ฟุ่นผงหรือไอระเหย ก๊าซ ของสารซึ่งมีความเข้มข้นอยู่ในช่วงที่เหมาะสม เมื่ออยู่ในบริเวณหรือพื้นที่จำกัด ซึ่งมีอุณหภูมิสูงถึงจุดระเบิด ก็จะทำให้เกิดการระเบิดและลุกไหม้ขึ้นได้



15. จากสาเหตุอื่นๆ อีกประมาณร้อยละ 5 สาเหตุที่ไม่สามารถจำแนกได้อย่างชัดเจน ไม่ใช่เหตุการณ์ปกติดังที่จำแนกมาแล้ว

ผลกระทบที่เกิดจากอัคคีภัย

1. ผลเสียต่อร่างกายและชีวิต
2. ผลเสียต่อทรัพย์สิน
3. ผลเสียต่อจิตใจ
4. ทำลายผลผลิตของประเทศ

ปัจจัยที่ส่งเสริมความรุนแรงของอัคคีภัย

1. พฤติกรรมของมนุษย์ ในขณะที่เกิดเหตุเพลิงไหม้ การตื่นตกใจตามธรรมชาติจะกระทำการนอกเหนืออำนาจจิตใจขาดสติ แทนที่จะทำการดับเพลิงเสียแต่เริ่ม เกิดกลับคิดแต่จะหนีไปโดยขาดสติ ยิ่งไม่มีประสบการณ์ของเรื่องไฟไหม้ บางคนถึงกับมาแย่งหัวสูบบดับเพลิงต้องเสียเวลากับการควบคุมไฟ บางคนก็เกิดการกังวลใจความเสียหายทรัพย์สิน ไม่คำนึงถึงชีวิตวิ่งฝ่าไฟและความร้อนเข้าไปเอาทรัพย์สินจนถึงกับถูกไฟคลอกตายก็มี อีกประการหนึ่งคือการอยากรู้ อยากเห็นชอบดูความเสียหายของผู้อื่น เมื่อเกิดเพลิงไหม้จะมีคนไปมุงดูกันเป็นจำนวนมากทำให้เจ้าหน้าที่ที่จะเข้าไปผจญเพลิงเกิดความล่าช้าที่จะเข้าไปผจญเพลิงนั้น

2. สภาพของสถานที่เกิดเหตุที่เอื้ออำนวยให้เกิดการลุกลามมากขึ้น เมื่อเกิดเพลิงไหม้สภาพของสถานที่ที่เป็นอาคารสูง ซึ่งไม่มีระบบในการป้องกันและระงับอัคคีภัยที่ถูกต้องย่อมไม่สามารถจะขึ้นไปทำการดับเพลิงและช่วยชีวิตได้ ไฟก็จะลุกลามไปโดยที่ไม่มีการควบคุม เพราะเจ้าหน้าที่ดับเพลิงไม่สามารถจะขึ้นไปทำการดับเพลิงและช่วยชีวิตในอาคารสูงๆ นั้น โดยไม่มีทางหนีไฟ คนที่ติดอยู่ในอาคารสูงๆ ก็ไม่สามารถจะหนีลงมาได้ สถานที่ที่มีสารเคมีที่น่าจะเกิดอัคคีภัยได้ง่ายและเมื่อเกิดการลุกลามแล้ว ถ้าเกิดสารมีพิษย่อมทำให้เจ้าหน้าที่ดับเพลิงไม่สามารถจะเข้าไปควบคุมเพลิงไหม้ได้ เพราะอาจมีทั้งการระเบิดและการลุกลาม ที่มีสารมีพิษจึงจำเป็นต้องใช้อุปกรณ์พิเศษในการเข้าไปผจญเพลิงทำให้เสียเวลาในการเข้าไปควบคุมสภาวะเพลิงไหม้ให้ทันช่วงที่ ยิ่งเป็นสถานที่ที่มีทางเข้าออกในการผจญเพลิงที่ไม่สะดวกหรือปลอดภัยที่จะเข้าไปถึงสถานที่ที่เกิดเหตุ เช่น ซอยแคบๆ ต้องใช้เครื่องสูบน้ำแบบหาบหามเท่านั้น จึงจะไปถึงที่เกิดเหตุได้ โครงสร้างอาคารที่น้ำฉีดไปไม่ถึงไฟ หน้าต่างช่องลมมีสิ่งปิดกั้น ยิ่งสถานที่ที่ไม่มีแหล่งน้ำในการดับเพลิงย่อมทำให้ไฟลุกลามไปโดยที่ไม่สามารถจะควบคุมไฟก็จะมี ความรุนแรงมากขึ้น

3. ช่วงเวลาที่เกิดเหตุที่เป็นอุปสรรคในการระงับอัคคีภัย เมื่อเพลิงได้เกิดการลุกลามในช่วงเวลาดี ที่มีผู้คนหลับนอนหมดแล้วกว่าจะรู้ตัวว่าไฟไหม้ไฟก็ลุกลามมากแล้ว ในช่วงเวลาทำงานที่มีคนอยู่นานตามโรงงาน คลังสรรพสินค้า โรงพยาบาล เมื่อเกิดเพลิงไหม้ถ้าไม่มีการเตรียมการต่อสู้กับไฟไว้ก่อนย่อมเกิดการสับสนวุ่นวาย กว่าที่จะควบคุมสถานการณ์ได้ก็ต้องเสียเวลาเคลื่อนย้ายสิ่งของและผู้ประสบภัย ยิ่งในเวลาก่อนทำงานหรือหลังเลิกงานและในวันเทศกาลต่างๆ จะมีคนคับคั่งหนาแน่นอยู่บนถนนเป็นอุปสรรคในการจราจร จึงทำให้เกิดการล่าช้าของเจ้าหน้าที่ดับเพลิงในการที่จะไปให้ถึงที่เกิดเหตุเพลิงไหม้



4. ประสิทธิภาพในการบริหารในการดับเพลิงที่จัดขึ้นไม่สอดคล้องกับสภาพสิ่งแวดล้อมย่อมเป็นผลให้การปฏิบัติงานดับเพลิงได้ไม่ทันท่วงที ทำให้เกิดการล่าช้าในการทำงานของพนักงานดับเพลิง ทั้งนี้จึงขึ้นอยู่กับสถานดับเพลิงที่ห่างไกลจากสถานที่เกิดเหตุ อุปกรณ์ดับเพลิงที่ไม่เพียงพอและเจ้าหน้าที่ดับเพลิงที่ไม่มีประสิทธิภาพย่อมทำให้ไม่สามารถควบคุมภัยอันตรายจากอัคคีภัยได้ อันตรายจากอัคคีภัยที่ทำให้เกิดการสูญเสียชีวิตและทรัพย์สิน จึงขึ้นอยู่กับสภาพสิ่งแวดล้อมที่เลวและพฤติกรรมของมนุษย์ที่มีความประมาทเลินเล่อในการใช้ไฟและความร้อน พร้อมทั้งไม่มีความรู้ความเข้าใจในการป้องกันอัคคีภัย ทำให้เกิดการสูญเสียโดยตรงต่อชีวิตและทรัพย์สินอันเนื่องจากไฟ คิวไฟ และยังสร้างความสูญเสียที่มีผลทำลายทางอ้อมต่อธุรกิจการค้าและ เศรษฐกิจสังคมอีกด้วย

การป้องกันและลดความสูญเสียจากอัคคีภัย

นอกจากการกำจัดสาเหตุเพลิงไหม้แล้วหลักในการป้องกันและระงับอัคคีภัย ยังคำนึงถึงการป้องกันการติดต่อลุกลามและการลดความสูญเสีย โดยอาศัยหลักเกณฑ์ดังนี้คือ

1. การจัดระเบียบเรียบร้อยดี หมายถึง การป้องกันการติดต่อลุกลาม โดยจัดระเบียบในการเก็บรักษา สารสมบัติที่น่าจะเกิดอัคคีภัยได้ง่ายให้ถูกต้องตามลักษณะการเก็บรักษา สารสมบัตินั้นๆ ทั้งภายในและภายนอกอาคารให้เรียบร้อย โดยไม่สะสมเชื้อเพลิงไวเกินปริมาณที่กำหนด เพราะเมื่อเกิดเพลิงไหม้ย่อมทำให้เกิดการติดต่อลุกลามขึ้นได้
2. การตรวจตราซ่อมบำรุงดี หมายถึง การกำจัดสาเหตุในการกระจายตัวของเชื้อเพลิงและความร้อน โดยการตรวจตราการไหลรั่วของเชื้อเพลิงต่างๆ พร้อมทั้งการควบคุมดูแลให้เกิดการกระจายตัวของความร้อนของเครื่องทำความร้อน อุปกรณ์เครื่องยนต์และอุปกรณ์ไฟฟ้าการตรวจตราซ่อมบำรุงดียังคำนึงถึงการตรวจตราดูแลเครื่องดับเพลิงและอุปกรณ์ในการผจญเพลิงให้พร้อมเสมอที่จะใช้ทำการดับเพลิงเมื่อเกิดเหตุเพลิงไหม้
3. การมีระเบียบวินัยดี หมายถึง การปฏิบัติตามกฎหมายและระเบียบข้อบังคับที่เกี่ยวกับการป้องกันอัคคีภัย เช่น สถานที่ใดที่ให้มีไว้ซึ่งเครื่องดับเพลิง อุปกรณ์ดับเพลิงหรือเส้นทางหนีไฟก็ต้องประพฤติปฏิบัติตามข้อบังคับนั้นๆ รวมทั้งสถานที่ใดที่มีป้ายเขียน ข้อห้ามสูบบุหรี่ ก็ต้องประพฤติปฏิบัติตาม
4. ความร่วมมือที่ดี หมายถึง การศึกษาหาความรู้ความเข้าใจในการป้องกันและระงับอัคคีภัย โดยการฝึกการใช้อุปกรณ์เครื่องมือเครื่องใช้ในการดับเพลิง ตลอดจนการฝึกซ้อมในการปฏิบัติตามแผนฉุกเฉินเมื่อเกิดเพลิงไหม้

แผนการป้องกันอัคคีภัย

หากพบว่าเกิดเพลิงไหม้ หรือมีควันไฟแม้เพียงเล็กน้อยในบริเวณที่ทำงานหรือสถานที่ใกล้เคียง ขอให้ท่านปฏิบัติตามขั้นตอนดังต่อไปนี้ คือ

1. เคลื่อนย้ายผู้ป่วยให้พ้นจากจุดอันตราย
2. จำกัดขอบเขตของไฟ



3. แจ้งเหตุเพลิงของไฟไปยัง OPERATER หรือกวดสัญญาณเตือนภัย แล้วแต่ขนาดของการเกิดเหตุ
4. ดับเพลิง
5. อพยพผู้ป่วยและสิ่งของ

1. **เคลื่อนย้ายผู้ป่วย** ให้พ้นจากจุดอันตรายจากไฟและควัน และเคลื่อนย้ายสิ่งของที่ติดไฟง่ายที่อยู่ในระยะอันตรายออกจากบริเวณที่เกิดเพลิงไหม้ แจ้งให้เพื่อนร่วมงานที่อยู่ใกล้ที่สุดทราบ โดยกล่าว “ **เค็ด คุณหมอ BURN จุดที่เกิดเหตุ.....** “ อย่างชัดเจน **ห้ามตะโกนว่าไฟไหม้**

2. **จำกัดขอบเขตของไฟ** โดยปิดประตู หน้าต่าง ในห้องหรือบริเวณที่เกิดเพลิงไหม้ เพื่อป้องกันกระแสลมซึ่งจะทำให้ไฟลุกลามไปที่อื่นอย่างรวดเร็ว

3. **แจ้งการเกิดเพลิงไหม้** โดยแจ้งให้ OPERATOR (เบอร์ 130) ทราบ พูดให้ชัดเจน อย่าพูดเสียงดัง จะทำให้ผู้ป่วยตกใจ บอกรายละเอียดดังนี้

- 3.1 ตำแหน่งหรือสถานที่เกิดเพลิงไหม้
- 3.2 สิ่งของอะไรที่กำลังลุกไหม้ ถ้าหากท่านทราบ
- 3.3 ชื่อผู้แจ้ง

ในกรณีที่โทรศัพท์ใช้การไม่ได้ ให้วิ่งไปหรือใช้ผู้อื่นให้วิ่งไปแจ้ง OPERATOR (เบอร์ 130) ทันที

4. **ดับเพลิง** ใช้ถังน้ำยาเคมีดับไฟทันที

5. **อพยพผู้ป่วยอื่น ๆ และสิ่งของ**

5.1 สิ่งสำคัญเมื่อเกิดเพลิงไหม้ คือ ตั้งสติให้ดี ควบคุมอารมณ์ให้สงบ พิจารณาให้รอบคอบ

5.2 อย่าเร่งอพยพผู้ป่วยทุกคนออกนอกแผนก วิธีนี้จะเป็นวิธีสุดท้าย

5.3 ผู้ที่จะตัดสินใจ หรือ ออกคำสั่งในการเคลื่อนย้ายผู้ป่วยเพียงบางส่วนหรือทั้งหมด คือบุคคลดังต่อไปนี้

- ผู้อำนวยการโรงพยาบาล
- รองผู้อำนวยการโรงพยาบาล
- คณะกรรมการควบคุมอค์ศิภยโรงพยาบาล
- หัวหน้าเจ้าหน้าที่ดับเพลิงของโรงพยาบาล
- ผู้ตรวจการพยาบาล
- ผู้ควบคุมไฟ

5.4 การเคลื่อนย้ายอุปกรณ์หรือผู้ป่วย ตามสัญลักษณ์ ดังนี้

- 5.4.1 กลุ่มสีแดง หมายเลข 1 ต้องย้ายก่อน
- 5.4.2 กลุ่มสีเหลือง หมายเลข 2 ต้องย้ายในอันดับต่อมา
- 5.4.3 กลุ่มสีเขียว ให้ย้ายเมื่อมีเวลา

5.5 เคลื่อนย้ายผู้ป่วยไปในบริเวณที่ปลอดภัย โดยพาไปอยู่ในที่ที่ไฟไม่สามารถไหม้ติดต่อมาถึงได้ หรือไปยังจุดรวมพล



5.6 การเคลื่อนย้ายผู้ป่วย จะต้องให้เหมาะสมกับสภาพร่างกายและสภาวะของโรค เคลื่อนย้ายผู้ป่วยตามลำดับก่อนและหลังดังนี้

5.6.1 ผู้ป่วยที่อยู่ใกล้เปลึงมากที่สุด

5.6.2 ผู้ป่วยที่ไม่สามารถช่วยเหลือตนเองได้ ผู้ป่วยที่เดินไม่ได้ ผู้ป่วยที่ได้รับยานอนหลับ ผู้ป่วยที่ต้องได้รับออกซิเจน ผู้ป่วยที่มีน้ำหนักร่างกายอยู่ ๖ ล ๖

5.6.3 ผู้ป่วยที่ต้องใช้เปลหาม ผู้ป่วยที่เป็นเด็กเล็ก

5.6.4 ผู้ป่วยที่ต้องใช้รถเข็น

5.7 ผู้ป่วยที่เดินได้ ให้ผู้ป่วยเรียงแถวหน้าห้องพัก จูงมือกันเป็นแถวเรียงหนึ่ง ยืนชิดผนังตึกด้านใดด้านหนึ่ง ให้ผู้ที่รู้ทางนำผู้ป่วยไปยังที่ที่ปลอดภัย

5.8 ในภาวะที่คับขัน จะใช้วิธีลากผู้ป่วยไปบนพื้น โดยให้ผู้ป่วยนอนบนผ้าปูที่นอนหรือผ้าห่ม อาจจะใช้ผ้าชุบน้ำปิดหน้า หรือถ้าไม่มีก็ใช้ผ้าพลาสติกที่อยู่บนเตียงคลุมหน้าและตัวผู้ป่วยแล้วลากผู้ป่วยไปตามพื้น โดยจับที่ชายผ้าทั้งสองข้าง การที่ผู้ป่วยถูกลากไปกับพื้น ผู้ป่วยจะหายใจได้สะดวกกว่า ไม่สำคัญคว้นเพราะระดับล่าง ๆ ติดกับพื้นจะมีคว้นไฟบ้าง (คว้นไฟส่วนใหญ่ลอยสู่เบื้องบน)

5.9 ตรวจสอบห้องว่ามีผู้ป่วยหลงเหลืออยู่หรือไม่

5.10 หัวหน้าแผนก หรือ หัวหน้าเวร จะต้องตรวจสอบจำนวนคนไข้ก่อนและหลังเคลื่อนย้ายว่าขาดหายไปหรือไม่ (ตรวจสอบจาก KARDEX)

5.11 แพ้มและประวัติผู้ป่วย จะต้องเคลื่อนย้ายไปกับผู้ป่วยเสมอ

5.12 เมื่อเคลื่อนย้ายออกมาหมดแล้ว ให้ปิดประตู หน้าต่างด้วย

5.13 ให้ความสนใจเป็นพิเศษในเด็กเกิดใหม่ และเด็กที่อยู่ในตู้อบ

5.14 นำออกซิเจนออกมาด้วย ในกรณีที่ผู้ป่วยได้รับออกซิเจนอยู่

5.15 แพทย์ที่กำลังทำการผ่าตัดอยู่ จะเป็นผู้ตัดสินใจว่าจะเคลื่อนย้ายผู้ป่วยเมื่อไร และเคลื่อนย้ายอย่างไร

คณะกรรมการป้องกันอัคคีภัย (คณะกรรมการบริหารสิ่งแวดล้อมและความปลอดภัย)

คณะกรรมการป้องกันอัคคีภัยโรงพยาบาลโนนไทย จังหวัดนครราชสีมา ได้รับการแต่งตั้งจากคณะกรรมการบริหารโรงพยาบาล มีหน้าที่รับผิดชอบเกี่ยวกับความปลอดภัยในสถานที่ ทำงานและอัคคีภัย **หน้าที่และความรับผิดชอบ**

1. ประสานงานเกี่ยวกับกิจกรรมต่าง ๆ ที่เกี่ยวข้องกับอัคคีภัยในโรงพยาบาล
2. สร้างแผนงานการป้องกันอัคคีภัยและปรับปรุงคู่มือป้องกันอัคคีภัยของโรงพยาบาลและดูแลความเหมาะสมเกี่ยวกับมาตรการต่าง ๆ ที่เกี่ยวข้องกับอาคารและความปลอดภัยในโรงพยาบาล



3. รับผิดชอบให้มีการนำแผนการป้องกันอัคคีภัยไปสู่การปฏิบัติตามหลักการที่วางไว้ และมีอำนาจในการพิจารณาโทษ ในกรณีที่เหมาะสมหรือไม่ให้ความร่วมมือในการปฏิบัติตามระเบียบของการป้องกันอัคคีภัยของโรงพยาบาล
4. ฝึกซ้อมการดับเพลิง อย่างน้อยไม่ต่ำกว่าปีละ 1 ครั้ง
5. ให้ปฐมนิเทศแก่เจ้าหน้าที่ใหม่และเจ้าหน้าที่ประจำของโรงพยาบาลทุกคนจะต้องเข้ารับการอบรมทุกปี เกี่ยวกับแผนการป้องกันอัคคีภัย การใช้เครื่องมือดับเพลิงและการเคลื่อนย้ายผู้ป่วย
6. เป็นสื่อกลางในการติดต่อกับกองดับเพลิง

ผู้ควบคุมไฟ

ผู้ควบคุมไฟ คือ หัวหน้าแผนกทุกแผนก พยาบาลหัวหน้าเวร คือ หัวหน้าผู้ควบคุมไฟในแผนกของตน ส่วนผู้ช่วยผู้ควบคุมไฟได้รับการแต่งตั้งโดยหัวหน้าแผนกของแต่ละแผนก เป็นผู้เสนอรายชื่อบุคลากรจากแผนกของตนให้กับคณะกรรมการบริหารของโรงพยาบาล เพื่อให้อนุมัติ

หน้าที่ของผู้ควบคุมไฟ

1. เป็นหัวหน้าในการดับเพลิงในแผนกของตน จนกว่าเจ้าหน้าที่ดับเพลิงของโรงพยาบาลจะมาถึง
2. สอนและให้คำแนะนำบุคลากรเกี่ยวกับการป้องกันอัคคีภัยให้เจ้าหน้าที่ในแผนกทุกคนรู้และเข้าใจในสิ่งต่อไปนี้



- 2.1 เข้าร่วมการอบรมเกี่ยวกับการป้องกันอัคคีภัยทุกปี
 - 2.2 ทราบสถานที่แจ้งสัญญาณไฟในโรงพยาบาล และรู้วิธีการแจ้ง
 - 2.3 ทราบวิธีการใช้เครื่องดับเพลิงเคมี
 - 2.4 ทางหนีไฟ
 - 2.5 บุคลากรทุกคนมีส่วนร่วมในการฝึกซ้อมการปฏิบัติเมื่อเกิดอัคคีภัยและสามารถให้ความช่วยเหลือในการดับเพลิงได้เมื่อเกิดมีอัคคีภัยจริง
 - 2.6 การเคลื่อนย้ายผู้ป่วย เมื่อได้รับคำสั่งให้เคลื่อนย้าย การขนย้ายประวัติผู้ป่วยและ สิ่งของอันมีค่าของโรงพยาบาล
3. ตรวจสอบสิ่งของต่าง ๆ ในแผนกซึ่งจะเป็นเหตุทำให้เกิดอัคคีภัยและจัดการแก้ไขตามสมควร
 4. รายงานต่อคณะกรรมการควบคุมอัคคีภัยของโรงพยาบาล เกี่ยวกับสิ่งต่าง ๆ ที่เห็นว่าควรจะได้รับ การปรับปรุง เพื่อให้การป้องกันอัคคีภัยในแต่ละแผนกมีความเหมาะสมยิ่งขึ้น
 5. รักษาคู่มือการป้องกันอัคคีภัยไว้ในที่ที่เหมาะสมในแผนกของตน เพื่อให้บุคลากรทุกคนสามารถหยิบออกมาอ่านได้ง่าย
 6. เป็นผู้สั่งการและควบคุมการเคลื่อนย้ายผู้ป่วยและสิ่งของออกจากแผนก

หัวหน้าเจ้าหน้าที่ดับเพลิงของโรงพยาบาล

หัวหน้าเจ้าหน้าที่ดับเพลิงของโรงพยาบาล จะได้รับแต่งตั้งประจำปีและได้รับความเห็นชอบจากคณะกรรมการบริหารของโรงพยาบาล

หน้าที่และความรับผิดชอบ คือ

1. รับผิดชอบงานควบคุมและกำกับการดับเพลิงที่เกิดขึ้นในโรงพยาบาล
2. ประสานงานอย่างใกล้ชิดกับเจ้าหน้าที่ดับเพลิงของกองดับเพลิง เทศบาลตำบลโนนไทย
3. ให้ความรู้และฝึกอบรมเจ้าหน้าที่ดับเพลิงของโรงพยาบาล
4. ทำการฝึกซ้อมอัคคีภัยให้กับบุคลากรของโรงพยาบาล
5. เก็บบันทึกการฝึกซ้อมอัคคีภัยและการตรวจสอบเครื่องมือเครื่องใช้ในการดับเพลิง
6. เป็นผู้แจ้งให้ โอเปอเรเตอร์ แจ้งผู้อำนวยการ / หัวหน้าแผนก / หัวหน้าเวร ประกาศ



“ ใค้ต คุณหมอ BURN เข้าสู่อภวาระปกติ “

เจ้าหน้าทีดับเพลิงของโรงพยาบาล

เจ้าหน้าทีดับเพลิงของโรงพยาบาล ประกอบด้วยพนักงานชายจากกลุ่มงานเวชปฏิบัติครอบครัวและชุมชนของโรงพยาบาล บุคลากรเหล่านี้ได้รับการฝึกอบรมเป็นพิเศษเกี่ยวกับการ ดับเพลิง การป้องกันการลุกลามของเพลิงและการเคลื่อนย้ายผู้ป่วย เมื่อมีเพลิงเกิดขึ้นและพื้นที่ที่ได้รับแจ้ง บุคลากรเหล่านี้จะไปยังสถานที่เกิดเหตุทันที พร้อมด้วยเครื่องดับเพลิง ทำการดับเพลิงจนสงบหรือจนกว่าเจ้าหน้าทีดับเพลิง เทศบาลตำบลโนนไทยมาถึงและรับผิดชอบในการดับเพลิงต่อไป

หน้าทีและความรับผิดชอบ คือ

1. ทำการดับเพลิงที่เกิดขึ้นในโรงพยาบาล
2. ควบคุมไม่ให้เพลิงลุกลามมากขึ้น
3. คอยให้ความช่วยเหลือแก่เจ้าหน้าทีของกองดับเพลิง เทศบาลตำบลโนนไทย



4. ช่วยขนย้ายสิ่งของ เพื่อลดความเสียหายจากไฟและน้ำ
5. ตรวจสอบและรักษาเครื่องมือดับเพลิงตามที่ได้รับมอบหมาย
6. มีความรู้เกี่ยวกับสัญญาณเพลิงไหม้ สถานที่และวิธีการตัดไฟฟ้า ปิดท่อแก๊สและออกซิเจน
7. มีส่วนร่วมในการฝึกซ้อมการดับเพลิงให้กับบุคลากรอื่นในโรงพยาบาล

คำแนะนำสำหรับเจ้าหน้าที่โทรศัพท์กลาง (โอเปอเรเตอร์)

1. เมื่อได้รับแจ้งว่ามีเพลิงไหม้ ให้ปฏิบัติดังนี้
 - 1.1 โทรศัพท์ติดต่อคณะกรรมการควบคุมอัคคีภัยของโรงพยาบาล หรือคณะกรรมการบริหารโรงพยาบาล เท่าที่จะติดต่อได้และแจ้งให้ทราบถึงเหตุการณ์
 - 1.2 ถ้าความรุนแรงของไฟมากขึ้น และเมื่อได้รับคำสั่งจากคณะกรรมการบริหารโรงพยาบาล ให้โทรศัพท์แจ้งกองดับเพลิง เทศบาลตำบลโนนไทย โทรศัพท์หมายเลข 044 – 381396 และ 044 – 381176
 - 1.3 โอเปอเรเตอร์จะเป็นศูนย์ควบคุมในช่วงเวลาฉุกเฉิน โดยจะเป็นศูนย์บัญชาการและเป็นศูนย์รับแจ้งข้อมูลเกี่ยวกับการควบคุมไฟ
 - 1.4 ถ้าจำเป็นต้องขอความช่วยเหลือ ให้เรียกขอความช่วยเหลือจากแผนกที่ใกล้ที่สุด



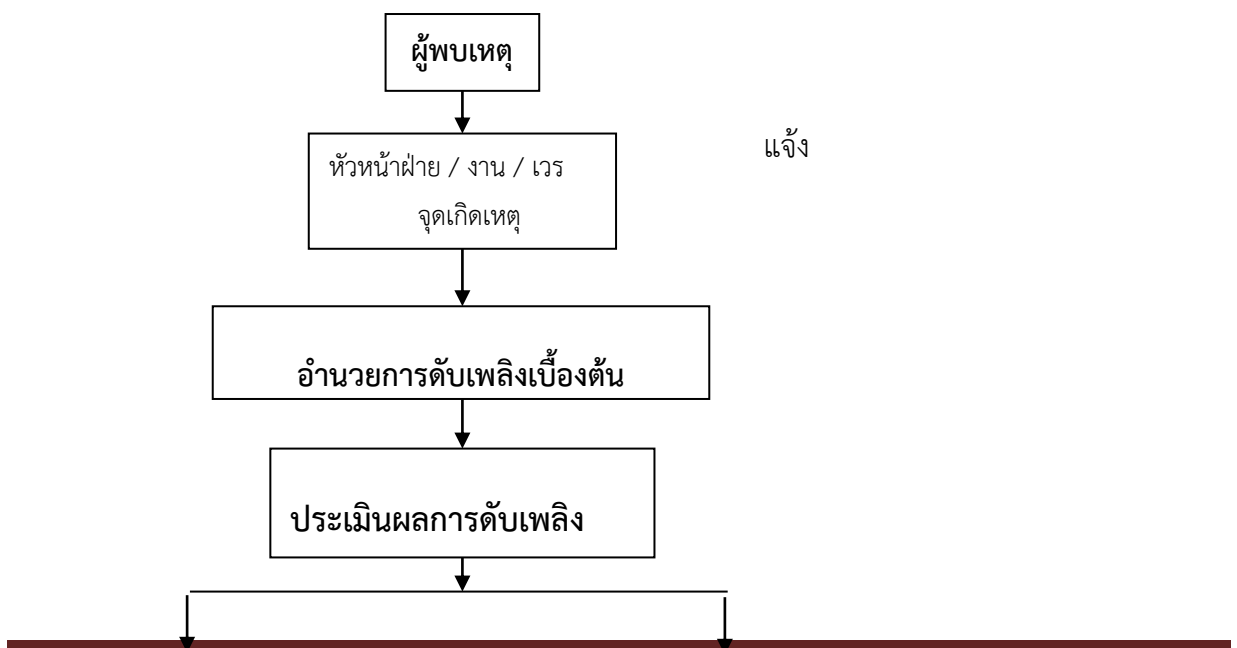
- 1.5 เจ้าหน้าที่โอเปอเรเตอร์จะต้องประจำอยู่ที่โทรศัพท์กลางตลอดเวลาจนกระทั่งมีคนมารับช่วงแทนหรือจนกระทั่งอาจจะเกิดอันตรายเนื่องจากเพลิงไหม้ที่เกิดขึ้นในที่ทำงานโทรศัพท์กลาง
2. เมื่อสัญญาณแจ้งอัคคีภัยดังขึ้น ให้ปฏิบัติดังนี้
- 2.1 หากได้รับการยืนยันทางโทรศัพท์จากสถานที่ที่เกิดเพลิง ให้แจ้งผู้อำนวยการ / หัวหน้าเวร / หัวหน้าจุด ทันที และปฏิบัติตามขั้นตอน 1.1 – 1.5
 - 2.2 ในกรณีที่มิได้รับการยืนยันจากแผนกนั้น ให้ติดต่อเจ้าหน้าที่รักษาความปลอดภัย (ร.ป.ภ.) ให้สำรวจและยืนยันการเกิดเพลิงอีกครั้งหนึ่ง
 - 2.3 เมื่อได้รับการยืนยันจากเจ้าของแผนกและเจ้าหน้าที่รักษาความปลอดภัย (ร.ป.ภ.) แน่ชัดว่าไม่มีเพลิงก็ให้สำรวจความบกพร่องของตู้แจ้งสัญญาณต่อไป
3. เกี่ยวกับการทำงานและการบำรุงรักษาตู้ควบคุมการทำงานของระบบแจ้งเพลิงไหม้อัตโนมัติ เป็นหน้าที่รับผิดชอบของแผนกซ่อมบำรุง

โค้ด

- “โค้ด คุณหมอ BURN” เป็นสัญลักษณ์สัญญาณแจ้งเหตุเพลิงไหม้หรือมีการซ่อมเพลิงไหม้
- “โค้ด คุณหมอ BURN” ตามหลังด้วยสถานที่ หมายความว่า เกิดเพลิงไหม้ที่สถานทีนั้น ๆ
- “โค้ด คุณหมอ BURN” ตามหลังด้วย “เข้าสู่สภาวะปกติ” หมายความว่า เหตุการณ์เพลิงไหม้กลับเข้าสู่สภาวะปกติแล้ว ให้ทุกคนปฏิบัติหน้าที่ตามปกติ

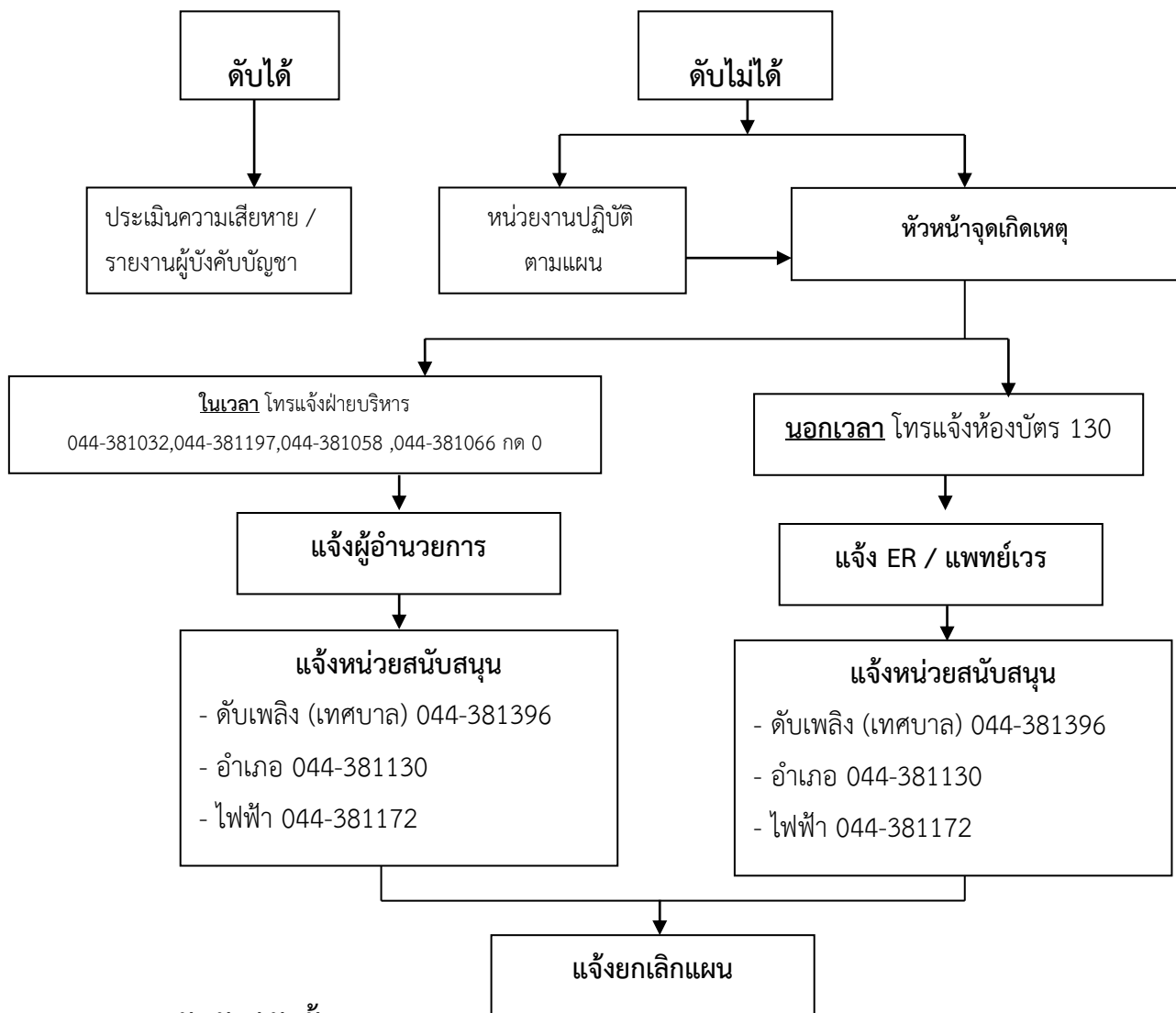


แนวทางปฏิบัติเมื่อเกิดอัคคีภัยในหน่วยงาน

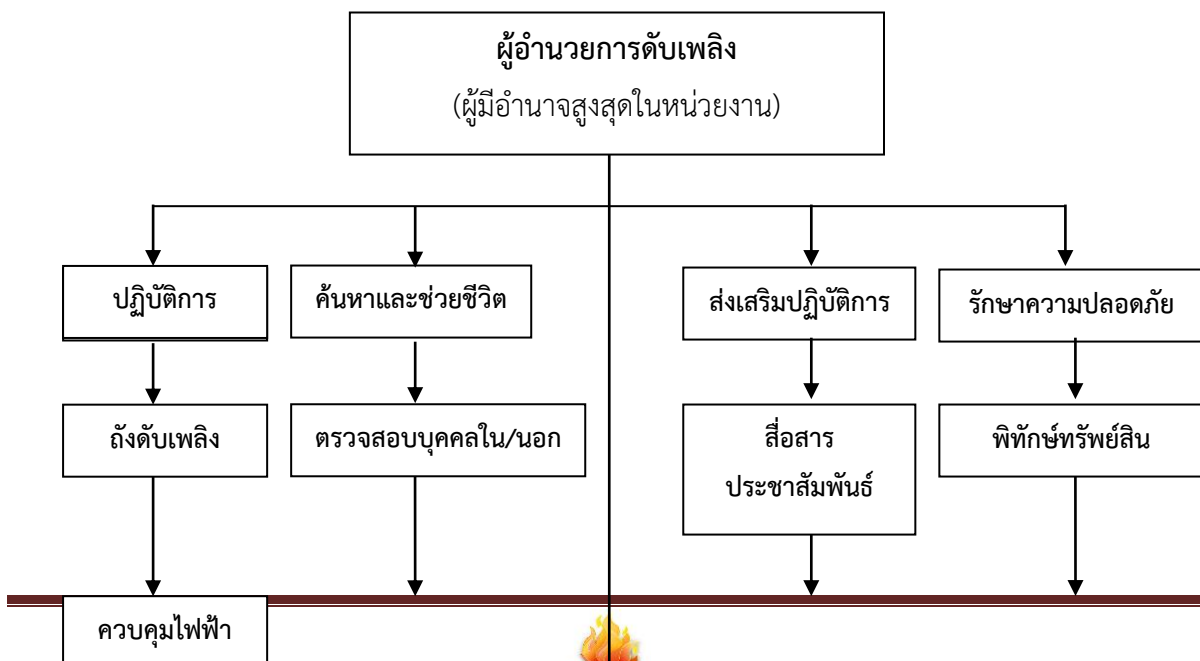


แจ้ง



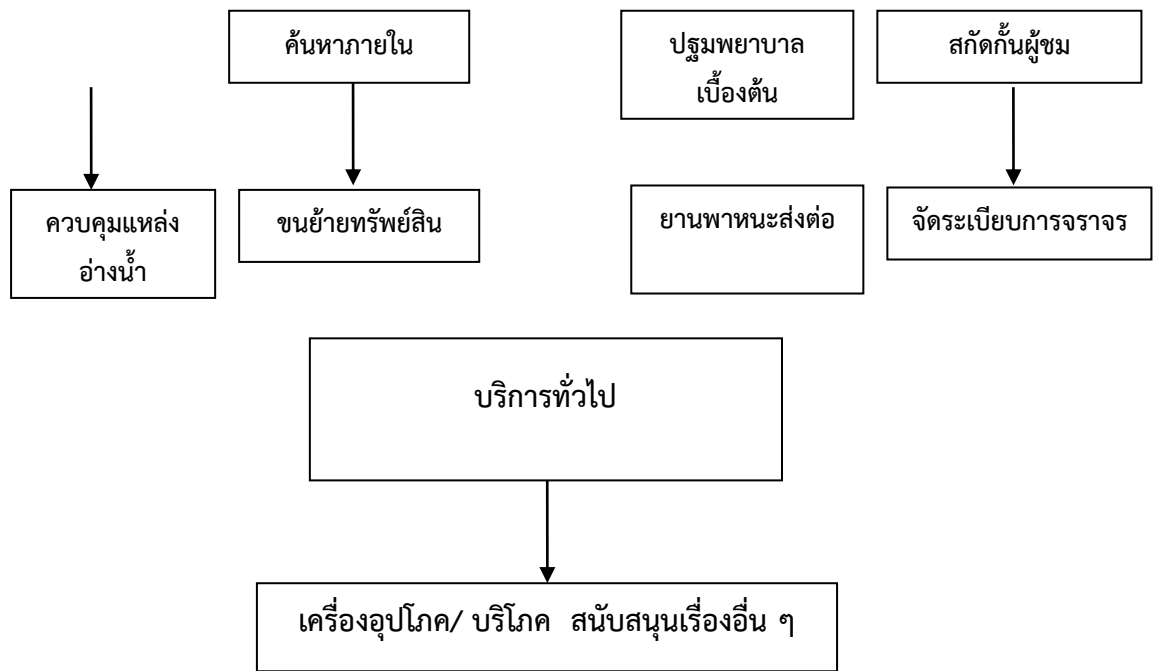


แผนระงับอัคคีภัยขั้นรุนแรง



: คู่มือการป้องกันอัคคีภัย ประจำปี 2562 รพ. โนนไทย





แบบประเมินการฝึกซ้อมแผนอัคคีภัย โรงพยาบาลโนนไทย

สถานที่ฝึกซ้อม.....

ลำดับ	การปฏิบัติ	ผู้ปฏิบัติ	ผลการปฏิบัติ			
			ทำ	ไม่ทำ	เวลาที่ใช้	ข้อเสนอแนะ
1	การปฏิบัติของผู้เห็นเหตุการณ์ (ระดับหน่วยงาน) 1.1 แจ้งข่าวแก่หัวหน้าของสถานที่เกิดเพลิง ทราบ 1.2 ใช้เครื่องดับเพลิงขั้นต้นอย่างถูกต้อง	ผู้เห็นเหตุการณ์				
2	หัวหน้าสถานที่เกิดเพลิงไหม้ (ระดับ) 2.1 สั่งการดับเพลิงขั้นต้นโดยส่งคนไปช่วย ผู้ประสบภัย 2.2 เตรียมการเคลื่อนย้ายผู้ป่วยและ ทรัพย์สิน 2.3 จัดแบ่งหน้าที่ตามผังที่ได้กำหนดไว้	หน่วยงาน เกิดเหตุ				



	2.4 แจ้งข่าวยังศูนย์เพื่อประสานงานตามแผน 2.5 มอบหมายหน้าที่ผู้ประสานงาน 2.6 อพยพผู้ที่ไม่เกี่ยวข้องออกจากบริเวณ 2.7 ปิดประตู – หน้าต่าง เพื่อกำจัดเขตไฟ 2.8 รายงานผู้บังคับบัญชาเพื่อพิจารณาสั่งการ 2.9 แจ้งศูนย์ข่าวเพื่อขอความช่วยเหลือ					
3	แผนดับเพลิงขั้นต้น 3.1 การดับเพลิงเบื้องต้น 3.2 การขอความช่วยเหลือ 3.3 การติดต่อประสานงานกับจุดอื่น ๆ 3.4 การรายงานสถานการณ์ต่อผู้บังคับบัญชา	หน่วยดับเพลิง				
4	การรับแจ้งเหตุ 4.1 รับแจ้งเหตุจากจุดเกิดเหตุ 4.2 รวบรวมข้อมูลที่ชัดเจนตามแผน 4.3 รายงานผู้บังคับบัญชา	ศูนย์รับแจ้งเหตุ				
	4.4 การประสานงานกับหน่วยงานภายในภายนอก 4.5 แจ้งหน่วยดับเพลิงเฉพาะกิจของโรงพยาบาล 4.6 ประสานงานกับหน่วยงานที่เกิดเหตุ					
ลำดับ	การปฏิบัติ	ผู้ปฏิบัติ	ผลการปฏิบัติ			
			ทำ	ไม่ทำ	เวลาที่ใช้	ข้อเสนอแนะ
5	การอำนวยความสะดวก (ระดับ รพ.) (ผอ.และหัวหน้าฝ่ายที่เกิดเหตุ) 5.1 สั่งการปฏิบัติตามแผนป้องกันและระงับอัคคีภัย 5.2 อำนวยความสะดวกด้านการจราจรในโรงพยาบาล 5.3 ดูแลความปลอดภัยจากโจรกรรม โดย	กองอำนวยความสะดวก หน่วยจราจร				



	<p>การประสานงานกับตำรวจท้องที่</p> <p>5.4 ประสานงานและให้ข้อมูลกับหน่วยดับเพลิงที่เข้ามาดับเพลิง</p> <p>5.5 ประสานงานกับไฟฟ้า ในเรื่องแสงสว่าง ไฟฉุกเฉิน และการตัดไฟ</p> <p>5.6 ประสานงานกับประปา เรื่องน้ำดับเพลิง</p> <p>5.7 เตรียมเครื่องเสียง – โทรโข่ง เพื่อบัญชาการ</p> <p>5.8 ปรับแผนตามสถานการณ์ร่วมกับหน่วยดับเพลิงท้องที่</p> <p>5.9 อำนาจการอพยพและจัดสถานที่เบื้องต้น ควบคุมสถานการณ์ในกลุ่ม ผู้อยู่ในอาคาร, ผู้ป่วย</p> <p>5.10 รวบรวมข้อมูลผู้บาดเจ็บและความสูญเสีย</p> <p>5.11 อำนาจความสะดวกด้านการประชาสัมพันธ์ โดยแสดงให้เห็นถึงระบบการป้องกันและระงับอัคคีภัยของ รพ.</p> <p>5.12 อำนาจความสะดวกในการประชาสัมพันธ์การให้ข่าวแก่ ผอ.รพ.</p>	หน่วยประชาสัมพันธ์				
6	<p>หน่วยรักษาพยาบาล</p> <p>6.1 การปฐมพยาบาลช่วยเหลือบรรเทาอาการ</p> <p>6.2 การเคลื่อนย้ายผู้ป่วย</p> <p>6.3 การส่งต่อผู้ป่วย</p> <p>6.4 การจัดสถานที่ในการรักษาพยาบาล</p> <p>6.5 การประสานงาน ขอความช่วยเหลือสนับสนุน</p>	หน่วยปฐมพยาบาล				
ลำดับ	การปฏิบัติ	ผู้ปฏิบัติ	ผลการปฏิบัติ			
			ทำ	ไม่ทำ	เวลาที่ใช้	ข้อเสนอแนะ
7	การขนย้ายและรักษาทรัพย์สิน	หน่วยขนย้าย				



	7.1 การเข้าเก็บรักษาทรัพย์สิน 7.2 การจัดเก็บ และรักษาทรัพย์สิน 7.3 การประสานงาน ขอความช่วยเหลือ				
8	หน่วย MCATT 8.1 การช่วยเหลือเยียวยาจิตใจผู้ประสบภัย 8.2 การดูแล 8.3 การติดต่อประสานงาน	หน่วย MCATT			

สรุปผลการประเมิน ดี พอใช้ ต้องปรับปรุง

ข้อเสนอแนะ.....

.....

ลงชื่อ.....ผู้ประเมิน

(.....)

วันที่.....เดือน.....พ.ศ.....

การเตรียมความพร้อมเกี่ยวกับอัคคีภัย

การเตรียมอาคารสถานที่

1. อาคารผู้ป่วยนอก ซึ่งประกอบด้วยห้องประชุม 72 พรรษา, ห้องปฏิบัติการพยาบาล, งานอุบัติเหตุและฉุกเฉิน, ห้องเวชระเบียน, ห้องตรวจโรคทั่วไป, ห้องเอกซเรย์, ห้องประกันสุขภาพ, ห้องชันสูตร, คลินิกโรคไม่ติดต่อ, ห้องยา2, ห้องคลอด/ ห้องผ่าตัด, กลุ่มงานเวชปฏิบัติครอบครัวและชุมชน, ห้องกายภาพ/ แพทย์แผนไทยและคลินิกเพื่อนคนไทย
2. อาคารผู้ป่วยใน1 ซึ่งประกอบด้วยห้องผู้ป่วยสามัญชาย-หญิง ห้องผู้ป่วยเฉพาะโรค, ห้องพิเศษ
3. อาคารผู้ป่วยใน 2 ซึ่งประกอบด้วยห้องผู้ป่วยสามัญชาย-หญิง, ห้องพิเศษ
4. อาคารผู้ป่วยใน 3 ซึ่งประกอบด้วยห้องห้องพิเศษ
5. อาคารโรงครัว
6. อาคารหน่วยจ่ายกลาง
7. อาคารคลังยา



8. อาคารหมวดงานยานพาหนะ

9. อาคารซ่อมบำรุง

10. อาคารพัสดุ

ต้องมี - ทางหนีไฟ

- ประตูฉุกเฉิน

11. การใช้ทางลาด ซึ่งมี 8 ทาง

- ด้านหน้าอาคารผู้ป่วยนอก
- ด้านหน้าห้องคลินิกโรคไม่ติดต่อ
- ด้านข้างกลุ่มงานเวชปฏิบัติครอบครัวและชุมชน (2)
- ด้านหลังตึกผู้ป่วยใน 1
- ด้านหลังตึกผู้ป่วยใน 2
- ด้านหน้าตึกผู้ป่วยใน 3

หลักการ - ใช้สำหรับเคลื่อนย้ายผู้ป่วยพร้อมเตียง

- ใช้เลี้ยงจุดเพลิงไหม้ ถ้าเลี้ยงไม่ได้ให้ใช้ทางอื่น ด้วยวิธีอื่น

การเตรียมความพร้อมของอุปกรณ์

1. ตรวจสอบเครื่องมือและอุปกรณ์ดับเพลิง เดือนละ 1 ครั้ง
2. ทดสอบความพร้อมของเครื่องมือและอุปกรณ์ดับเพลิง ปีละ 1 ครั้ง
3. ทดสอบอุปกรณ์สัญญาณแจ้งเหตุเพลิงไหม้ ปีละ 2 ครั้ง
4. ตรวจสอบอุปกรณ์ระบบไฟฉุกเฉิน เดือนละ 1 ครั้ง

การเตรียมระบบป้องกันและระงับเหตุฉุกเฉิน

1. ระบบแจ้งเหตุฉุกเฉินชนิดโทรศัพท์ภายในทุกจุดบริการ กำหนดเบอร์แจ้งฉุกเฉิน คือเบอร์ 130 ประจำที่ห้องเวชระเบียน
2. ระบบสัญญาณแจ้งเหตุฉุกเฉินชนิดกริ่งสัญญาณเตือนภัยติดตั้งไว้ทุกจุดบริการ
3. ระบบเสียงตามสายสำหรับการประชาสัมพันธ์ ติดตั้งไว้ที่ห้องเวชระเบียน
4. ถังดับเพลิงชนิดเคมีแห้ง ติดตั้งไว้ทุกจุดบริการ
5. รถบรรทุกเล็กใช้สำหรับการเกษตร จอดบริเวณอาคารโรงไฟฟ้าเพื่อเตรียมการดับเพลิง

การเตรียมความพร้อมของบุคลากร



1. ฝึกหรือซักซ้อมความเข้าใจแผนอัคคีภัย ปีละ 1 ครั้ง
2. ฝึกหรือซักซ้อมการใช้เครื่องมือและอุปกรณ์ดับเพลิง ปีละ 1 ครั้ง
3. ฝึกหรือซักซ้อมการเคลื่อนย้ายผู้ป่วย





คำสั่ง คปสอ. โนนไทย

ที่...../๒๕๖๒

เรื่อง แต่งตั้งเจ้าหน้าที่รับผิดชอบงานสาธารณสุข (อค์ศักย์) คปสอ. โนนไทย

เพื่อเป็นการป้องกันและบรรเทาสาธารณสุข ที่อาจเกิดขึ้นในสถานบริการสาธารณสุขอำเภอ โนนไทย ตลอดจนถึงการเตรียมการให้ความช่วยเหลือได้อย่างถูกต้องและทันที่หากมีเหตุเกิดขึ้น จึงขอแต่งตั้งเจ้าหน้าที่รับผิดชอบงานสาธารณสุข (อค์ศักย์) คปสอ. โนนไทย ดังรายละเอียดแนบท้ายคำสั่งนี้

ให้เจ้าหน้าที่ที่ได้รับการแต่งตั้งในแต่ละหน่วย ศึกษาแนวทางในการทำงาน และกำหนด บทบาทหน้าที่ให้ชัดเจน เพื่อให้สามารถปฏิบัติภารกิจได้สำเร็จลุล่วงตามเป้าหมาย ทั้งนี้ จัดให้มีการซ้อมแผนปีละ ๑ ครั้ง หากมีปัญหาหรืออุปสรรคในการทำงาน ให้รายงานเพื่อทราบและหาทางแก้ไขได้ทันที่

ทั้งนี้ ตั้งแต่บัดนี้เป็นต้นไป

สั่ง ณ วันที่ ๒๓/ เดือนพฤษภาคม พ.ศ.๒๕๖๒

(นายสมเกียรติ สอดโคกสูง)
ผู้อำนวยการโรงพยาบาลโนนไทย
ประธาน คปสอ.



1. คณะทำงานซ่อมแผนป้องกันและบรรเทาสาธารณภัย (อัคคีภัย)

1. นายธนบดี เพียงปราชญ์	ทันตแพทย์เชี่ยวชาญ	ประธาน
2. นางสุธีรา เสนาสังข์	หัวหน้าพยาบาล พยาบาลวิชาชีพชำนาญการพิเศษ	รองประธาน
3. นางวิมลรัตน์ กล้าหาญ	พยาบาลวิชาชีพชำนาญการ	กรรมการ
4. นางสาววัชรินทร์ โคตะนะ	นักจัดการงานทั่วไปปฏิบัติการ	กรรมการ
5. นางชนิดา วณิชชีวะ	เจ้าพนักงานธุรการ	กรรมการ
6. นางสาวภัทรนุช รุจิรวรรณ	เภสัชกรชำนาญการ	กรรมการ
7. นายศิวภัทร โชคสุขสมสกุล	นักวิชาการสาธารณสุขชำนาญการ	กรรมการ
8. นายศุภชัย วัปสันเทียะ	นักวิชาการสาธารณสุขชำนาญการ	กรรมการ
9. นางลดาวรรณ เอี่ยมสอาด	นักวิชาการสาธารณสุขชำนาญการ	กรรมการ/เลขา

บทบาทหน้าที่

1. จัดทำแผนงานโครงการเพื่อซ่อมแผนอัคคีภัย
2. กำหนด วิเคราะห์จุดเสี่ยง และรูปแบบการฝึกซ้อมและสร้างสถานการณ์ให้สอดคล้องกับความเสี่ยง
3. ติดต่อประสานงานทีมวิทยากรและเครือข่ายบรรเทาสาธารณภัยในพื้นที่
4. ดำเนินการฝึกอบรมตามขั้นตอน



2. หน่วยกองอำนาจการ มีอัตรากำลังเจ้าหน้าที่ดังนี้

1. นายสมเกียรติ สอดโคกสูง	ผู้อำนวยการโรงพยาบาล	หัวหน้าหน่วย
2. นางสุธีรา เสนาสังข์	หัวหน้ากลุ่มงานการพยาบาล	รองหัวหน้าหน่วย
3. นายคมกริช ฤทธิบุรี	สาธารณสุขอำเภอโนนไทย	รองหัวหน้าหน่วย
4. นางสาววัชรินทร์ โคตะนะ	หัวหน้ากลุ่มงานบริหารงานทั่วไป	เจ้าหน้าที่
5. นางสาวอรนุช อธินันท์	หัวหน้ากลุ่มงานเวชปฏิบัติฯ	เจ้าหน้าที่
6. นายธนบดี เพียงประชาญ์	หัวหน้ากลุ่มงานทันตกรรม	เจ้าหน้าที่
7. นางสาวภัทรนุช รุจิรวรรณ	หัวหน้ากลุ่มงานเภสัชกรรมฯ	เจ้าหน้าที่
8. นางชนิดา วนิชาชีวะ	เจ้าพนักงานธุรการ	เจ้าหน้าที่
9. นางสาวจุรีรัตน์ ทับกลาง	เจ้าพนักงานโสตทัศนศึกษา	เจ้าหน้าที่
10. นางจิตาภา ขอบรัก	พนักงานพิมพ์ ส.3	เจ้าหน้าที่
11. นางสาวพัชรี อิงสันเทียะ	นักวิชาการสาธารณสุข	เจ้าหน้าที่
12. นายศิวภัทร โชคสุขสมสกุล	นักวิชาการสาธารณสุขชำนาญการ	เลขาทีม

เครื่องมือเครื่องใช้

- เครื่องขยายเสียงพร้อมไมโครโฟน , โทรโข่ง
- วิทยุมือถือสำหรับสื่อสาร
- สัญลักษณ์ผู้อำนวยการกองอำนาจการ เช่น หมวก หรือแถบติดแขน,หมวก ,เสื้อผู้บัญชาการเหตุการณ์ ป้าย,สัญญาณไฟ (อยู่ที่ ป้อมยาม)



หน่วยกองอำนาจการ มีหน้าที่...

ก. ยามปกติ

1. ควบคุมสั่งการและดำเนินการให้เป็นไปตามแผนการนี้โดยเคร่งครัด
2. ออกคำสั่งแต่งตั้งและเปลี่ยนแปลงเจ้าหน้าที่ที่เกี่ยวข้องกับการดับเพลิงให้ตรงตามความเป็นจริงอยู่เสมอ
3. จัดทำบัญชีเจ้าหน้าที่สมทบที่จะเรียกมาเป็นผู้ช่วยเหลือในการดับเพลิง
4. จัดทำแผนผัง รพ. โนนไทย และเมื่อเกิดเหตุพิจารณาจัดตั้งสถานีดับเพลิงในเขตป้องกันและระงับอัคคีภัยแต่ละเขตให้เหมาะสม และเพียงพอที่จะทำการดับเพลิงอย่างได้ผล
5. จัดทำผัง และหาเครื่องมือดับเพลิง เครื่องมือเครื่องใช้เกี่ยวกับการดับเพลิงตามจุดต่าง ๆ จัดเก็บเป็นแฟ้ม
6. จัดทำบัญชีเครื่องดับเพลิง เครื่องมือเครื่องใช้เกี่ยวกับการอำนาจการดับเพลิง (เช่น แผงกั้นกรวยจราจร อุปกรณ์กั้นบริเวณ ป้ายจุดต่าง ๆ วิทยุสื่อสาร ฯลฯ) ตรวจสอบให้ใช้งานได้ดีอยู่เสมอ และจัดเป็นแฟ้มข้อมูล
7. กำหนดวิธีการติดตามขอความช่วยเหลือแก่หน่วยดับเพลิงซึ่งอยู่ไม่เกิน 40 กม.
8. ให้เจ้าหน้าที่ทำการซ้อมการดับเพลิง ให้มีความรู้ความชำนาญอยู่เสมอ
9. บังคับบัญชาเจ้าหน้าที่หน่วยต่าง ๆ ปฏิบัติตามแผนโดยเคร่งครัด
10. ติดต่อทำความตกลงกับหน่วยที่มีเครื่องมือเครื่องใช้ในการดับเพลิงในเขตใกล้เคียง เช่น หน่วยทหาร จังหวัด อำเภอ เทศบาล องค์การบริหารส่วนตำบล เพื่อขอความช่วยเหลือ
11. วางแผนป้องกันและระงับอัคคีภัย

ข. ขณะเพลิงไหม้

1. อำนาจการดับเพลิงและสิ่งเคลื่อนย้ายผู้ป่วยตามอำนาจหน้าที่
2. พิจารณาเหตุและตัดสินใจระงับไม่ให้ต้นเพลิงลุกลามต่อไป
3. ขอความช่วยเหลือจากหน่วยดับเพลิง หน่วยงานภายนอก เช่น การไฟฟ้าอำเภอ ตำรวจ เทศบาล หรือหน่วยงานใกล้เคียง
4. พิจารณาแก้ไขเหตุขัดข้องต่าง ๆ ซึ่งอาจมีเกิดขึ้นให้ลุกล่วงไปด้วยดี
5. จัดบันทึกรายชื่อหน่วยงาน/เจ้าหน้าที่ และหน่วยสมทบ เมื่อมารายงานตัวกับ ผอ.ก.กอง ฯ เพื่อตรวจสอบยอดหลังเหตุการณ์สงบ
6. รับรายงานจากหน่วยงานต่าง ๆ
7. ประสานงานกับหน่วยเคลื่อนย้ายผู้ป่วยกับ รพ.ใกล้เคียง



ค. เพลิงดับแล้ว

1. สั่งการควบคุมเจ้าหน้าที่ให้สำรวจความเสียหายและจำนวนผู้ประสบอัคคีภัยโดยรวดเร็วและถูกต้อง
2. ควบคุมดูแลเจ้าหน้าที่ให้การสงเคราะห์และบรรเทาทุกข์แก่ผู้ประสบอัคคีภัยให้เรียบร้อยและทั่วถึง
3. รายงานเหตุการณ์กับผู้บังคับบัญชาการระดับสูง



3. หน่วยสื่อสารและประชาสัมพันธ์ มีอัตรากำลังเจ้าหน้าที่ดังนี้

1. นายจิตรเทพ แสงวงผล	พยาบาลวิชาชีพชำนาญการ	หัวหน้าหน่วย
2. นางสาววิสาขา ต้วงคำจันทร์	พยาบาลวิชาชีพชำนาญการ	รองหัวหน้าหน่วย
3. นางสาวรัชนีกร เวียนสันเทียะ	นักวิชาการสาธารณสุข	เจ้าหน้าที่
4. นางสาวรัทยา แซ่สันเทียะ	ผู้ช่วยเจ้าหน้าที่สาธารณสุข	เจ้าหน้าที่
5. กลุ่มงานเวชกรรมฟื้นฟูและการแพทย์ผสมผสาน		เจ้าหน้าที่
6. นางมนชนก แสงอรุณ	นักวิชาการสาธารณสุขปฏิบัติการ	เจ้าหน้าที่สสอ.
6. นางสาวบุษยา ปิ่นทอง	เจ้าพนักงานสาธารณสุขปฏิบัติงาน	เลขาทีม

เครื่องมือเครื่องใช้

- เครื่องขยายเสียงพร้อมไมโครโฟน



หน่วยสื่อสารและประชาสัมพันธ์ มีหน้าที่...

ก. ยามปกติ

1. จัดเตรียมเครื่องมือสื่อสาร และกำหนดวิธีการติดต่อกับหน่วยต่าง ๆ ไว้ให้พร้อม
2. จัดเครื่องมือเครื่องใช้และอุปกรณ์เครื่องขยายเสียง
3. จัดหาเครื่องใช้สัญญาณเพื่อแจ้งเหตุเพลิงไหม้
4. ประชาสัมพันธ์ให้เจ้าหน้าที่และผู้มารับบริการตระหนักถึงภัยอันตรายอันเกิดจากเพลิงไหม้
5. ฝึกอบรมเจ้าหน้าที่ในโรงพยาบาลให้รู้และชำนาญในการใช้เครื่องมือ
6. รักษาซ่อมแซมเครื่องใช้ในการสื่อสารและประชาสัมพันธ์ให้ใช้งานได้ดียิ่งอยู่เสมอ

ข. ขณะเพลิงไหม้

1. รีบให้สัญญาณเพลิงไหม้ที่กำหนดไว้ และติดต่อแจ้งหน่วยต่าง ๆ ทราบโดยเร็ว
 - โทรศัพท์ วิทยุ โทรโข่ง พลนําสาร
2. ประกาศให้ผู้ที่ไม่มีความเกี่ยวข้องกับข้อมออกไปจากบริเวณเพลิงไหม้ และปิดกั้นสถานที่เกิดเหตุเพลิงไหม้
3. ประกาศให้ผู้ประสบอัคคีภัยทราบถึงสถานที่รับรองชั่วคราว (แล้วแต่สถานการณ์) โดยติดต่อประสานงานกับหน่วยขนย้าย)
4. ประกาศเรื่องอื่นใดที่จะเป็นประโยชน์เกี่ยวกับการดับเพลิงและบอร์ดประชาสัมพันธ์
5. ประสานงานให้การสัมภาษณ์ ให้ข้อมูลกับผู้สื่อข่าวและญาติ
6. จัดทำรายชื่อเจ้าหน้าที่และผู้ประสบภัย (ติดในจุดเกิดเหตุ) ผู้ป่วยส่งต่อ

ค. เพลิงดับแล้ว

1. ประกาศให้ผู้ประสบภัยทราบว่า จะได้รับการสงเคราะห์และบรรเทาทุกข์อย่างไร และที่ไหน
2. ประกาศให้ผู้ประสบอัคคีภัยทราบถึงสถานที่พักชั่วคราวที่ทางราชการจัดไว้ให้



4. หน่วยรักษาความสงบและปิดกั้นจราจร มีอัตรากำลังเจ้าหน้าที่ดังนี้

1. นางสาววัชรินทร์ โคตะนะ	หัวหน้ากลุ่มงานบริหารทั่วไป	หัวหน้าหน่วย
2. นายดวง สมัครณรงค์	พนักงานบริการ	รองหัวหน้าหน่วย
3. นายบัญชา เฟ็งศรี	พนักงานบริการ	รองหัวหน้าหน่วย
4. นายสมยศ วัสแสง	พนักงานบริการ	เจ้าหน้าที่
5. นายสายชล พรหมสันเทียะ	พนักงานบริการ	เจ้าหน้าที่
6. นายสุพจน์ กอบสันเทียะ	นักวิชาการสาธารณสุขชำนาญการ	เจ้าหน้าที่รพ.สต.สาย
ออ		
7. นายจักรวาล คำสีทอง	พนักงานรักษาความปลอดภัย	เลขาทีม
8. เจ้าหน้าที่ตำรวจ สถานีตำรวจภูธรโนนไทย (ขอความร่วมมือ)		

เครื่องมือเครื่องใช้

- เครื่องปิดกั้นการจราจร กรวยจราจรจำนวน 10 อัน



หน่วยรักษาความสงบและปิดกั้นการจราจร มีหน้าที่...

ก. ยามปกติ

1. สำรวจเขตป้องกันและระงับอัคคีภัย ตามแผนการให้รู้ว่าจะเกิดเหตุเพลิงไหม้จะปิดกั้นการจราจรที่ไหน ผู้ประสบอัคคีภัยขนย้ายทรัพย์สินทางไหน
2. จัดสายตรวจหรือเวรยามอยู่รักษาการณ์ตามจุดต่าง ๆ เพื่อไม่ให้เกิดเหตุเพลิงไหม้
3. จัดหาเครื่องมือเครื่องใช้ในการปิดกั้นจราจรไว้ให้พร้อม
4. ฝึกซ้อมเจ้าหน้าที่รับผิดชอบให้มีความพร้อมในการปฏิบัติงานอยู่เสมอ

ข. ขณะเพลิงไหม้

1. ปิดกั้นจราจรในเขตเพลิงไหม้
2. รักษาความเรียบร้อยและป้องกันผู้ร้ายแย่งชิงทรัพย์สิน

ค. เพลิงดับแล้ว

1. เก็บเครื่องปิดกั้นจราจรเพื่อให้การจราจรเป็นไปโดยสะดวก
2. ควบคุมดูแลมิให้บุคคลอื่นเข้าไปขุดค้นทรัพย์สินในเขตเพลิงไหม้



5. หน่วยดับเพลิง มีอัตรากำลังเจ้าหน้าที่ดังนี้

- | | | |
|--|-----------------------------|-----------------|
| 1. นางลดาพรรณ เอี่ยมสะอาด | นักวิชาการสาธารณสุขชำนาญการ | หัวหน้าหน่วย |
| 2. นายสุพจน์ สมัครณรงค์ | ช่างฝีมือทั่วไป | รองหัวหน้าหน่วย |
| 3. นายศุภชัย วัชรสันเทียะ | นักวิชาการสาธารณสุขชำนาญการ | เจ้าหน้าที่สสอ. |
| 4. นางสาวรพีชชา ท้องโคกสูง | เจ้าพนักงานสาธารณสุขชุมชน | เจ้าหน้าที่ |
| 5. นายทร รักมณี | ลูกมือช่าง | เจ้าหน้าที่ |
| 6. นายทวน รักมณี | ช่างท่อ | เจ้าหน้าที่ |
| 7. นายสรารัฐ ทิมแจ้ | นายช่างเทคนิค | เลขาทีม |
| 8. คนสวน คนงาน | | |
| 9. เจ้าหน้าที่ดับเพลิงเทศบาลตำบลโนนไทย (ขอความร่วมมือ) | | |
| 10. เจ้าหน้าที่ อพปร.เทศบาลตำบลโนนไทย (ขอความร่วมมือ) | | |
| 11. เจ้าหน้าที่ดับเพลิงเทศบาลตำบลโคกสวาย (ขอความร่วมมือ) | | |
| 12. เจ้าหน้าที่ อพปร.เทศบาลตำบลโคกสวาย (ขอความร่วมมือ) | | |
| 13. เจ้าหน้าที่กู้ภัย (ขอความร่วมมือ) | | |

อุปกรณ์และยานพาหนะ (รพ.โนนไทย)

- | | | | |
|---|-------|----|-----|
| 1. รถใช้งานเพื่อการเกษตร | จำนวน | 1 | คัน |
| 2. ถังดับเพลิง | จำนวน | 50 | ถัง |
| 3. อุปกรณ์ช่วยเหลือ เช่น ฝือก, เปลพยาบาล, ชะแลง, ค้อน, ทราย | | | |



หน่วยดับเพลิง มีหน้าที่...

ก. ยามปกติ

1. จัดหาเครื่องมือเครื่องใช้ในการดับเพลิงและตัดต้นเพลิง รักษาซ่อมแซมเครื่องมือเครื่องใช้ให้อยู่ในสภาพที่ใช้การได้ดี
2. สำรวจแหล่งน้ำดับเพลิงและเครื่องมือดับเพลิง
3. สำรวจเส้นทางเข้าออกในเขตป้องกันให้รู้ว่าเมื่อเกิดเพลิงไหม้จะเข้าออกทางไหน ถึงจะเข้าถึงจุดโดยสะดวก รวดเร็วและปลอดภัย
4. ฝึกซ้อมเจ้าหน้าที่รับผิดชอบ ให้รู้หน้าที่และเครื่องมือเครื่องใช้ให้ถูกต้อง

ข. ขณะเพลิงไหม้

1. นำเครื่องมือเครื่องใช้ในการดับเพลิงไปยังจุดที่เกิดเพลิงไหม้
2. ช่วยเหลือผู้ที่ตกอยู่ในเขตเพลิงไหม้ และผู้ตกอยู่ในระหว่างอันตรายโดยด่วน
3. พยายามจำกัดเขตเพลิงไหม้ให้อยู่ในวงจำกัด อย่าให้ลุกลามต่อไป

ค. เพลิงดับแล้ว

1. จัดการรื้อถอนซากสลักหักพัง ซึ่งเป็นอันตรายออก
2. นำเครื่องมือเครื่องใช้ในการดับเพลิงกลับเข้าที่เดิม
3. ซ่อมเครื่องมือเครื่องใช้ที่ชำรุดให้ใช้การได้ดี
4. ทำความสะอาดเครื่องมือเครื่องใช้ให้เรียบร้อย



6.หน่วยดูแลและรักษาทรัพย์สินผู้ประสบอัคคีภัยและทรัพย์สินโรงพยาบาล

มีอัตรากำลังเจ้าหน้าที่ดังนี้

1. นางพรพิมล พันธุ์สุข	ทันตแพทย์ชำนาญการพิเศษ	หัวหน้าหน่วย
2. นางสาวไชนภา เวียงนนท์	เภสัชกรชำนาญการ	รองหัวหน้าหน่วย
3. นางวรรณภาภรณ์ จงกลาง	นักวิชาการสาธารณสุขชำนาญการ	เจ้าหน้าที่สสอ.
4. นางสาวจากรัตน์ จันทร์ช่วย	จพ.การเงินและบัญชีชำนาญงาน	เจ้าหน้าที่
5. นางเบ็ญจวรรณ นราจันทร์	จพ.การเงินและบัญชีปฏิบัติงาน	เจ้าหน้าที่
6. นางสาวเสาวนีย์ สมัครณรงค์	นักวิชาการพัสดุ	เจ้าหน้าที่
7. นางสาวฐิตาพร กลิ่งกลางดอน	เจ้าพนักงานธุรการ	เจ้าหน้าที่
8. นางสาวนิชธิรัตน์ สัมมาแก้ว	นักวิชาการเงินและบัญชี	เจ้าหน้าที่
9. นางจิลลาวัลย์ บัตร์จตุรัส	เจ้าพนักงานการเงินและบัญชี	เจ้าหน้าที่
10. นางสาวสิรินภา จิตต์ชื้อ	นักวิชาการการเงินและบัญชี	เจ้าหน้าที่
11. นางสาวกนกรัตน์ ศักดิ์สันเทียะ	พนักงานพัสดุ	เจ้าหน้าที่
12. นางสาวเกษรา ทองวิจิตต์	เจ้าพนักงานทันตสาธารณสุข	เลขาทีม
13. เจ้าหน้าที่และทีมงานกลุ่มงานเภสัชกรรมและคุ้มครองผู้บริโภค		
14. เจ้าหน้าที่และทีมงานกลุ่มงานทันตกรรม		
15. เจ้าหน้าที่และทีมงานโรงครัว		
16. เจ้าหน้าที่และทีมงานเทคนิคการแพทย์ – เอกซเรย์		
17. เจ้าหน้าที่ศูนย์ประกันสุขภาพ		

ยานพาหนะ

- รถบรรทุก 6 ล้อ หมายเลขทะเบียน 40-0277 น.ม.
พนักงานขับรถยนต์ คุณไพศาล แผงลาย



หน่วยดูแลและรักษาทรัพย์สินผู้ประสบอัคคีภัย มีหน้าที่...

ก. ยามปกติ

1. สำรวจเส้นทางขนย้ายทรัพย์สิน
2. กำหนดเจ้าหน้าที่ขนย้ายและผู้ขนย้าย
3. ฝึกซ้อมเจ้าหน้าที่ของหน่วยให้รู้หน้าที่และวิธีปฏิบัติ

ข. ขณะเพลิงไหม้

1. เจ้าหน้าที่ต้องรีบไปแจ้งจุดเพลิงไหม้
2. ห้ามมิให้บุคคลภายนอกเข้าออกบริเวณที่เก็บทรัพย์สิน
3. ควบคุมดูแลการเก็บรักษาทรัพย์สินให้เป็นระเบียบเรียบร้อย และปลอดภัย

ค. เพลิงดับแล้ว

1. จัดการให้เจ้าของทรัพย์สินได้รับสิ่งของตนโดยสะดวกและถูกต้อง
2. ควบคุมดูแลรักษาทรัพย์สินของผู้ประสบอัคคีภัยให้ปลอดภัยจนกว่าเจ้าของจะมารับคืน



7. หน่วยรักษาพยาบาล มีอัตรากำลังเจ้าหน้าที่ดังนี้

1. นางสุธีรา เสนาสังข์	หัวหน้ากลุ่มงานการพยาบาล	หัวหน้าหน่วย
2. นางรัชนีวรรณ กิจจิกรานต์	หัวหน้างานผู้ป่วยนอก	เจ้าหน้าที่
3. นางศรีรัตน์ ถาวรพรหม	หัวหน้างานห้องคลอด	เจ้าหน้าที่
4. นางอุษา คำประสิทธิ์	หัวหน้างานตึกผู้ป่วยใน 1	เจ้าหน้าที่
5. นางจิตอารีย์ นามบัวน้อย	หัวหน้าตึกผู้ป่วยใน 3	เจ้าหน้าที่
6. นางสาวผกามาศ คงวิชา	หัวหน้างานหน่วยจ่ายกลาง	เจ้าหน้าที่
7. นางทัศนันทน์ ภรณ์ยากุล	หัวหน้างานคลินิกโรคไม่ติดต่อ	เจ้าหน้าที่
8. นางนันทนา ศรีเทพ	หัวหน้าตึกผู้ป่วยในหญิง 2	เจ้าหน้าที่
9. นายวันรบ กล่อมฤทธิ	พยาบาลวิชาชีพชำนาญการ	เจ้าหน้าที่สสอ.
10. ทีมงานกลุ่มการพยาบาลทุกจุดบริการ		เจ้าหน้าที่
11. ทีมงานพยาบาลศูนย์ประกันสุขภาพ		เจ้าหน้าที่
12. ทีมพนักงานขับรถยนต์		เจ้าหน้าที่
10. แพทย์เวรประจำวัน	แพทย์ประจำการ	เจ้าหน้าที่
11. นางวิมลรัตน์ กล้าหาญ	หัวหน้างานอุบัติเหตุและฉุกเฉิน	เลขาทีม

ยานพาหนะ

1. รถยนต์หมายเลขทะเบียน กบ 6249 นนทบุรี	จำนวน	1 คัน
พนักงานขับรถยนต์	คุณจวน ขอบสันเทียะ	
2. รถยนต์หมายเลขทะเบียน กษ 6683 นครราชสีมา	จำนวน	1 คัน
พนักงานขับรถยนต์	คุณเทพศักดิ์ กลางหมื่นไวย	
3. รถยนต์หมายเลขทะเบียน ขม 1224 นครราชสีมา	จำนวน	1 คัน
พนักงานขับรถยนต์	คุณนายนพดล เหล็กคง	



หน่วยรักษาพยาบาล มีหน้าที่...

ก. ยามปกติ

1. สำรวจสถานที่สำหรับให้สงเคราะห์และบรรเทาทุกข์
2. จัดหาเครื่องมือเครื่องใช้สำหรับใช้รักษาพยาบาลและบรรเทาทุกข์

ข. ขณะเพลิงไหม้

1. เจ้าหน้าที่ทุกคนต้องรีบไปยังที่เกิดเหตุ
2. ทำการปฐมพยาบาลผู้ได้รับบาดเจ็บ
3. ช่วยเหลือเจ้าหน้าที่หน่วยงานอื่นเท่าที่สามารถจะช่วยให้
4. ถ้ามีผู้บาดเจ็บ ต้องรีบทำการรักษาพยาบาล
5. ถ้ามีผู้เสียชีวิตต้องแจ้งให้ญาติได้รับทราบ

ค. เพลิงดับแล้ว

1. จัดสถานที่สำหรับผู้ได้รับบาดเจ็บได้พักผ่อน
2. แก้ไขความขัดแย้งของผู้ประสบอัคคีภัยเท่าที่จะสามารถช่วยให้
3. แจ้งญาติผู้ได้รับบาดเจ็บและเสียชีวิตได้ทราบ



8.หน่วยช่วยเหลือเยียวยาจิตใจผู้ประสบภาวะวิกฤติ (MCATT)

มีอัตรากำลังเจ้าหน้าที่ดังนี้

1. นายภาณุวัฒน์ กาญจนวาทะ	นายแพทย์ชำนาญการ	หัวหน้าหน่วย
2. นางทิพสุคนธ์ พิประโคน	พยาบาลวิชาชีพชำนาญการ	รองหัวหน้าหน่วย
2. นางสาวพัชรินทร์ เพ็ญศรี	นักจิตวิทยาปฏิบัติการ	กรรมการ
3. นางสาวมนทิชา ช่วยโคกสูง	เภสัชกรปฏิบัติการ	กรรมการ
4. นางสาวศุภิสรา ชำนาญจิตต์	เภสัชกรปฏิบัติการ	กรรมการ
5. นางสาวเบญจมาศ เอื้องคำประเสริฐ	พยาบาลวิชาชีพชำนาญการ	เลขาทีม

เครื่องมือเครื่องใช้

- แบบประเมินคัดกรองผู้ป่วยที่มีปัญหาทางด้านจิตใจ



หน่วยช่วยเหลือเยียวยาจิตใจผู้ประสบภาวะวิกฤติ (MCATT) มีหน้าที่...

1. ปฏิบัติงานร่วมกับทีมให้การช่วยเหลือทางกายเพื่อประเมินสถานการณ์
2. ประเมินคัดกรองและให้การช่วยเหลือเยียวยาจิตใจผู้ประสบภาวะวิกฤติให้แก่บุคลากรในเครือข่าย เช่น ศูนย์เยียวยาระดับตำบล, อสม., รพ.สต. เป็นต้น
3. รายงานผลการปฏิบัติงานตามขั้นตอน เพื่อนำเสนอ EOC จังหวัด
4. สื่อสาร / ประชาสัมพันธ์ความรู้ด้านสุขภาพจิตในภาวะวิกฤติ



9. หน่วยสมทบ

เมื่อเกิดเพลิงไหม้เมื่อเกิดเหตุเพลิงไหม้หรือจำเป็นต้องขอความร่วมมือ ให้ผู้อำนวยการดับเพลิงขอความช่วยเหลือและกำลังสนับสนุนจากองค์กรต่าง ๆ ของรัฐที่มีรถยนต์ดับเพลิงและเครื่องมือเครื่องใช้ในการดับเพลิง และหน่วยราชการทหารที่ใกล้เคียง ดังนี้

กำลังสมทบ	ระยะทาง (กม.)	รถยนต์ ดับเพลิง (คัน)	รถยนต์ บรรทุกน้ำ (คัน)	เบอร์โทร.	อุปกรณ์ให้ความช่วยเหลือ
1. เทศบาลโนนไทย งานป้องกัน	1	3	-	044-381178 044-381396	-
2. เทศบาลพระทองคำ หัวหน้ากองคลัง	19	1	1	044-337276 081-7608440	-
3. เทศบาลโคกสวาย งานป้องกัน	12	1	1	044-756057 044-972000	
4. เทศบาลจอหอ	21	2	3	044-371704 044-371496	
4. เทศบาลนคร นครราชสีมา	30	7	2	044-242007 044-242222	
5. กองบิน 1	31	2	-	044-358112	
6. กองทัพอากาศที่ 2	30	1	1	044-252255	
7. สถานีตำรวจภูธรโนนไทย	1.5	-	-	044-381042 044-381191	
8. การไฟฟ้าโนนไทย	3	-	-	044-381172	
9. ที่ว่าการอำเภอโนนไทย	1	-	-	044-381130	
10. สสอ.โนนไทย	1	-	-	044-381176	
11. รพ.พระทองคำ	18	-	-	044-756175	
12. รพ.ขามสะแกแสง	26	-	-	044-383577-9	
13. รพ.มหาราชนครราชสีมา	28	-	-	044-235000	
10. หน่วยกู้ชีพ(สุก 31) หัวหน้าสุก 31 โนนไทย (ปรีชา) หัวหน้าสุก สำนักงานใหญ่ (ชัยสิทธิ์) กู้ภัย 01	0.5	-	-	044-274155 044-257666 063-0348948 093-4877679	เครื่องตัดถ่าง 1 ชุด



กำลังสมทบ	ระยะทาง (กม.)	รถยนต์ ดับเพลิง (คัน)	รถยนต์ บรรทุกน้ำ (คัน)	เบอร์โทร.	อุปกรณ์ให้ความช่วยเหลือ
11.เบอร์กลางดับเพลิง	-	-	-	199	
12.หัวหน้าหน่วยกอง อำนาจการ	-	-	-	081-8787687	
13.หัวหน้าหน่วยสื่อสารฯ	-	-	-	093-5680411	
14.หัวหน้าหน่วยรักษาความ สงบฯ	-	-	-	081-0625169	
15.หัวหน้าทีมหน่วยบรรเทา สาธารณภัย	-	-	-	083-1004891	
16.หัวหน้าหน่วยขนย้ายและ รักษาทรัพย์สินฯ	-	-	-	094-2894757	
17.หัวหน้าหน่วยพยาบาล	-	-	-	098-9895166	
18.หัวหน้าหน่วยช่วยเหลือ เยียวยาจิตใจ	-	-	-	089-5794597	

การเรียกวิทยุเทศบาลโนนไทย,เทศบาลโคกสวาย (สามารถเรียกวิทยุได้เร็วกว่าการใช้โทรศัพท์ เนื่องจากแต่ละศูนย์ใช้วิทยุติดต่อสื่อสารติดตัว)

เรียก - ศูนย์นำหว่า,ศูนย์ต้นหวาย จากโรงพยาบาลโนนไทย

ตอบ

เรียก - โรงพยาบาลโนนไทย เกิดเหตุ 217 ขอสนับสนุนรถน้ำเข้าระงับเหตุ 24 นี้

ตอบ

หมายเหตุ คลื่นวิทยุเทศบาลโนนไทย/โคกสวาย 162.550

คลื่นวิทยุสถานีตำรวจภูธรโนนไทย 152.420

คลื่นวิทยุสถานี ชุก 31 168.775



แบบประเมินผลโครงการเมื่อดำเนินการเสร็จสิ้น โดยหลัก AAR (AFTER ACTION REVIEW)

1. ชื่อแผนงาน / โครงการ ชื่อแผน ป้องกันและระงับอัคคีภัยโรงพยาบาลโนนไทย ปีงบประมาณ 2555
2. วัตถุประสงค์หรือความคาดหวัง
 1. เพื่อทบทวน บทบาทหน้าที่ของบุคลากรที่ได้รับมอบหมายในงานอุบัติเหตุ
 2. เพื่อเพิ่มประสิทธิภาพและทักษะของบุคลากรในการดำเนินการเพื่อระงับอัคคีภัย
 3. เพื่อก่อให้เกิดการประสานงานกับหน่วยงานภายนอกที่เกี่ยวข้องได้อย่างเหมาะสม
 4. เพื่อลดความเสียหาย อันอาจเกิดจากอัคคีภัย ทั้งทางด้านร่างกาย จิตใจและทรัพย์สิน
 5. เพื่อให้โรงพยาบาลโนนไทยมีคุณภาพ ได้มาตรฐาน
3. ตัวชี้วัด
 - 3.1 ตัวชี้วัดความสำเร็จ ในระดับวัตถุประสงค์ หรือกิจกรรม
 1. บุคลากรเข้าใจบทบาทหน้าที่ตามคำสั่ง แต่งตั้งเจ้าหน้าที่รับผิดชอบงานอุบัติเหตุ
 2. บุคลากรเกิดทักษะในการดำเนินการ เพื่อป้องกันมิให้เกิดอัคคีภัย และมีทักษะในการใช้อุปกรณ์ดับเพลิงที่จำเป็น
 3. เจ้าหน้าที่ที่เกี่ยวข้องสามารถประสานขอความช่วยเหลือไปยังหน่วยงานภายนอกที่เกี่ยวข้องได้อย่างเหมาะสม
 4. เป็นส่วนหนึ่งที่จะทำให้โรงพยาบาลโนนไทยมีคุณภาพ ได้มาตรฐาน
 - 3.2 ผลที่เกิดขึ้นตามตัวชี้วัดนั้น ๆ
 1. จากการซ้อมแผนฯ ทำให้บุคลากรมีความเข้าใจบทบาทหน้าที่ในงานอุบัติเหตุ
 2. บุคลากรมีทักษะในการดำเนินการป้องกันมิให้เกิดอัคคีภัย และมีทักษะในการใช้อุปกรณ์ดับเพลิงที่จำเป็นจากการอบรม
 3. เจ้าหน้าที่ที่เกี่ยวข้องสามารถประสานขอความช่วยเหลือไปยังหน่วยงานภายนอกที่เกี่ยวข้องได้อย่างเหมาะสม
 4. ทำให้โรงพยาบาลโนนไทยมีคุณภาพ ได้มาตรฐาน (มีการซ้อมแผนอุบัติเหตุเพื่อเป็นการเตรียมพร้อมเมื่อมีอุบัติเหตุ)
 - 4.1 สิ่งที่ได้ดี (ให้แสดงผลนั้น ๆ)
 1. กองอำนวยการ
 1. มีการบริหารจัดการ คน รถ และการจัดการได้ดี ปรับตามสถานการณ์
 - 1.2 หน่วยสื่อสารประชาสัมพันธ์
 1. มีการประชาสัมพันธ์เหตุการณ์ให้ทราบ อย่างต่อเนื่อง
 2. หน่วยรักษาความสงบและปิดกั้นจราจร
 1. มีอุปกรณ์ในการกั้นแนว กรวยจราจร ครบถ้วน เพียงพอ



(ร่าง)

สถานการณ์สมมติการฝึกซ้อมแผนการป้องกันและระงับอัคคีภัย

จุดเกิดเหตุบริเวณห้องควบคุมออกซิเจน/สุญญากาศอาคารผู้ป่วยใน2โรงพยาบาลโนนไทย ตำบลโนนไทย อำเภอโนนไทย จังหวัดนครราชสีมา

ลำดับ	เวลา	สถานการณ์หลัก	สถานการณ์ย่อย	การปฏิบัติการแก้ไขสถานการณ์	หน่วยปฏิบัติ	หมายเหตุ
1	13.30 น.	เกิดประกายไฟบริเวณห้องควบคุมออกซิเจนและมีกลุ่มควันทั่วบริเวณ	เสียงสัญญาณเตือนดังทำให้ผู้ป่วย/ญาติและเจ้าหน้าที่เกิดความตื่นตระหนก	1.เจ้าหน้าที่ พยาบาล ในจุดเกิดเหตุใช้ถังเคมีภายในอาคารดับไฟ และทีมงานโทรแจ้งเบอร์โรงพยาบาล 044-381032 กต0และกตเบอร์ 626ฝ่ายบริหาร นอกเวลาแจ้งห้องบัตร (130) 2.ดำเนินการตามแผนป้องกันและระงับอัคคีภัยของโรงพยาบาล 3.ผู้อำนวยการหรือผู้แทนสั่งการให้แจ้งหน่วยดับเพลิงของเทศบาลตำบลโนนไทย,แจ้งตำรวจและไฟฟ้า	เจ้าหน้าที่ พยาบาลหน่วยบริการ ผู้ป่วยใน2 -ฝ่ายรักษาความปลอดภัย -ทีมดับเพลิง รพ.	
	13.35 น.		ไฟเริ่มลุกไหม้ในห้องเพิ่มขึ้น ควันไฟกระจายออกมาบริเวณนอกห้องด้านประตูทางเข้าอาคาร ทีมดับเพลิงไม่สามารถระงับสถานการณ์ได้	1.ผู้อำนวยการหรือผู้แทนเปิดสัญญาณประกาศใช้ได้คคุณหมอบBRNและสั่งการอพยพคนออกจากอาคารโดยใช้เสียงตามสาย 2.ผู้อำนวยการพร้อมทีมอาคาร เข้าประจำการที่กองอาคาร	กองอาคาร/ทุก หน่วยงาน	



				<p>หัวหน้าทีมทุกทีมเข้ารายงานตัวต่อผู้อำนวยการหรือผู้แทน ซึ่งต่อไปจะเป็นตำแหน่งบัญชาการเหตุการณ์ และรับคำสั่ง ปฏิบัติการ</p> <p>3.รพภ.ประจำป้อมยามประตูทางเข้าทุกประตู ห้ามรถเข้า ภายในและจัดการจราจรภายใน รพ.</p> <p>4.เจ้าหน้าที่ประชาสัมพันธ์(ห้องบัตร) ประกาศเสียงตามสาย ให้ผู้เป็นเจ้าของรถยนต์ ที่จอดบริเวณด้านหน้าอาคาร3ให้ เคลื่อนย้ายไปจอดที่บริเวณที่จอดรถด้านข้างงาน ยานพาหนะที่อยู่ด้านข้าง รพ.เพื่อเคลียร์พื้นที่สำหรับ รถดับเพลิง</p> <p>5.เจ้าหน้าที่ประจำหน่วยงานที่อยู่ใกล้เคียงกับจุดเกิดเหตุ ขนย้ายอุปกรณ์ที่มีความสำคัญ สีแดง สีเหลือง สีเขียว ตามลำดับ และนำไปรวมไว้ ณ จุดรวบรวมทรัพย์สิน โดย ทีมงานดูแลทรัพย์สินเป็นผู้ดูแล</p>		
--	--	--	--	---	--	--



	13.40 น.		<p>กลุ่มควันเริ่มหนาแน่นขึ้นเรื่อยๆ ไฟขยายพื้นที่มากขึ้น</p>	<p>1.แพทย์ พยาบาล เจ้าหน้าที่ อพยพผู้ป่วยออกนอกอาคารที่เกิดเหตุ</p> <ul style="list-style-type: none"> - ผู้ป่วยที่อยู่ในอาคาร3ทั้ง2ชั้นที่สามารถออกมาก่อนถูกเคลื่อนย้ายไปที่หน่วยรักษาพยาบาลบริเวณอาคารหน่วยจ่ายกลาง - เจ้าหน้าที่ในอาคารผู้ป่วยใน1และ ผู้ป่วยบริเวณห้องตรวจโรคไม่ติดต่อ/ผู้ป่วยนอก/อื่นๆ เคลื่อนย้ายไปอยู่ ณ จุดรวมพลที่ 1 บริเวณลานจอดรถจักรยานยนต์ <p>2.เมื่อนำผู้ป่วยมายังจุดรวมพลที่ปลอดภัยแล้วเจ้าหน้าที่ ผู้ อพยพ ผู้บาดเจ็บ ตรวจสอบยอดผู้ป่วย พร้อมรายงานผู้อำนวยการทราบ</p> <p>ผู้อยู่ในอาคาร.....คน</p> <ul style="list-style-type: none"> -ผู้ป่วยพคน -ผู้บาดเจ็บคน -ผู้ติดค้าง/สูญหาย.....คน 	<p>แพทย์ พยาบาล เจ้าหน้าที่ ณ จุดบริการ พนักงานขับรถ</p>	
--	----------	--	--	--	--	--



			<p>สถานีดับเพลิงเทศบาล โนนไทยได้รับแจ้งเหตุ เพลิงไหม้อาคารจาก โรงพยาบาล</p> <p>หน่วยงานที่ได้รับแจ้ง เดินทางมาถึงจุดเกิดเหตุ</p>	<p>1.ทีมดับเพลิงแจ้งผู้บังคับบัญชาเพื่อขอคำสั่งออกปฏิบัติการ และนำรถดับเพลิงและทีมงาน เข้าระงับเหตุ</p> <p>1.ทุกหน่วยงานรายงานตัวต่อกองอำนาจการและทีมงาน ของโรงพยาบาลที่ได้รับมอบหมายพาหน่วยงานภายนอกเข้า ปฏิบัติการ</p> <p>2.การไฟฟ้าเข้าดำเนินการปลดกระแสไฟ แล้วแจ้งหน่วย ดับเพลิงทราบ</p> <p>3.เจ้าหน้าที่ตำรวจได้ปิดกั้นการจราจรบริเวณโดยรอบ อำนวยความสะดวกการปฏิบัติงานของเจ้าหน้าที่ไฟฟ้าและ กู้ชีพ กู้ภัย</p> <p>4.หัวหน้าชุดดับเพลิงของโรงพยาบาลรายงานสถานการณ์ ต่อหัวหน้าทีมดับเพลิงของเทศบาลซึ่งเป็น<i>หัวหน้าทีม ดับเพลิง</i> ณ.จุดเกิดเหตุและทีมดับเพลิงเข้าระงับเหตุภายใน อาคารทันทีส่วนทีมของโรงพยาบาลถอนตัวออกมาช่วย ขนย้ายผู้ป่วยและเตรียมพร้อมเพื่อสนับสนุนทีมกู้ภัยในการ ค้นหาผู้ที่ตกค้างในอาคาร</p>	<p>เทศบาลตำบลโนนไทย</p> <p>การไฟฟ้า เจ้าหน้าที่ตำรวจ เทศบาลโนนไทย ทีมดับเพลิงโรงพยาบาล</p>	
--	--	--	--	---	--	--



	13.50	ไฟลุกไหม้อย่างรุนแรงลามไปถึงบริเวณห้องเก็บของและห้องพักแม่บ้าน	<p><u>นายอำเภอหรือผู้แทนหรือนายกเทศมนตรี</u>เดินทางมาถึงกองอำนาจการ</p> <p><u>หัวหน้าทีมดับเพลิง</u>ในอาคารรายงานสถานการณ์ต่อกองอำนาจการว่าไม่สามารถควบคุมเพลิงได้ขอกำลังสนับสนุนเพิ่มเติม</p>	<p>1.ผู้อำนวยการโรงพยาบาลหรือผู้แทน รายงานสถานการณ์ต่อ<u>นายอำเภอหรือผู้แทนหรือนายกเทศมนตรี(ซึ่งจะเป็นผู้บัญชาการดับเพลิงต่อไป)</u></p> <p>2.เจ้าหน้าที่โรงพยาบาล(กองอำนาจการ) ได้รายงานเหตุการณ์</p> <p>-จำนวนผู้อพยพมาแล้วคน</p> <p>-ผู้บาดเจ็บ.....คน</p> <p>-ผู้ติดค้าง/และยังไม่มารายงานตัว.....คน</p> <p>3.<u>บัญชาการดับเพลิง</u> สั่งการขอสนับสนุนรถน้ำ รถดับเพลิง หน่วยกู้ภัย กู้ชีพจากเทศบาล/อบต. ช้างเคียง และมูลนิธิ</p> <p>4.หน่วยงานต่างๆ สนับสนุนรถน้ำ รถดับเพลิง หน่วยกู้ชีพ กู้ภัย ดังนี้</p>	<p>กองอำนาจการ</p> <p>รพ.โนนไทย (กองอำนาจการ)</p> <p>กองอำนาจการ</p>	
--	-------	--	--	--	--	--



	14.00	เพลิงยังลุกไหม้อย่างต่อเนื่อง	หน่วยต่างๆ มาถึงที่เกิดเหตุ	<p>--รถน้ำ รถดับเพลิงจากเทศบาล โคกสวาย</p> <p>-รถน้ำ รถดับเพลิงจาก อบต.โนนไทย</p> <p>-ทีมค้นหากู้ภัย กู้ชีพ</p> <p>5.หน่วยต่างๆรายงานตัวต่อบัญชาการดับเพลิง (กองอำนาจการ)รับคำสั่งให้ปฏิบัติงาน</p> <p>- ฝ่ายพยาบาล/กู้ชีพ ดำเนินการช่วยเหลือตามหลักการแพทย์</p> <p>- ทีมค้นหา ดำเนินการค้นหาผู้ที่ติดค้างในห้องต่างๆ</p> <p>- ทีมดับเพลิง (รถน้ำ รถดับเพลิง)เข้ารายงานตัวกับหัวหน้าทีมดับเพลิงและรอรับคำสั่งปฏิบัติการต่อไป</p> <p>6.ทุกทีมรายงานสถานการณ์และผลการปฏิบัติให้ศูนย์บัญชาการเหตุการณ์ส่วนหน้า ทราบเป็นระยะ</p>	<p>เทศบาลโคกสวาย</p> <p>อบต.โนนไทย</p> <p>ทีมกู้ชีพ กู้ภัย</p> <p>รพ.,รพ.สต. ช้างเคียง</p> <p>ทีมกู้ชีพ กู้ภัย</p> <p>ทีมดับเพลิงจากเทศบาลโคกสวายและอบต.ทุกทีม</p>	
	15.20	เพลิงสงบ	ทีมกู้ภัยแจ้งให้ทีมกู้ชีพและทีมค้นหาเข้าปฏิบัติงานด้านในอาคาร ทีมกู้ชีพและทีมค้นหาได้รายงานว่าสามารถช่วยเหลือผู้ที่ติดในอาคาร	<p>ทุกหน่วยงานปฏิบัติตามบทบาทหน้าที่และรายงานการปฏิบัติให้ผู้อำนาจการดับเพลิงทราบเมื่อปฏิบัติภารกิจเสร็จแล้ว</p> <p>-ผู้อำนาจการดับเพลิงสั่งการให้ยุติการค้นหา</p> <p>-รักษาที่เกิดเหตุและกันแนวเขตเพลิงไหม้</p> <p>-ตำรวจหน่วยพิสูจน์หลักฐานเข้าตรวจสอบที่เกิดเหตุ หา</p>	<p>ทีมกู้ชีพ กู้ภัย/ค้นหา/ดับเพลิง/พยาบาลกองอำนาจการ</p> <p>เจ้าหน้าที่ตำรวจ,หัวหน้างานผู้ป่วยใน2,หัวหน้างานผู้ป่วยใน3</p>	



	15.30	ยุติเหตุการณ์	ได้ทั้งหมดแล้ว	<p>หลักฐานการเกิดเพลิงไหม้</p> <ul style="list-style-type: none"> - ผู้อำนวยการโรงพยาบาลและทีมงานสำรวจความเสียหาย - นายอำเภอหรือผู้แทนแถลงข่าวต่อสื่อมวลชน - ปิดการซ้อมแผน 	<p>โรงพยาบาลโนนไทย</p> <ul style="list-style-type: none"> - สื่อมวลชน - เจ้าหน้าที่ปฏิบัติงานและประชาชนที่ร่วมในการฝึกซ้อมทุกคน 	
--	-------	---------------	----------------	---	---	--

