



ที่ นม ๐๐๓๒.๓๐๑/ว ๖๕๕

โรงพยาบาลโนนไทย ถนนสุนทรารายณ์  
อำเภอโนนไทย นครราชสีมา ๓๐๒๒๐

๑๕ มีนาคม ๒๕๖๒

เรื่อง ขอเชิญประชุมเตรียมความพร้อมซ้อมแผนอุบัติเหตุหมู่ และร่วมซ้อมแผนบนโต๊ะ (Table top exercise) ประจำปี ๒๕๖๒

เรียน นายอำเภอโนนไทย, สาธารณสุขอำเภอโนนไทย, ผู้กำกับการสถานีตำรวจภูธรโนนไทย, นายกเทศมนตรีตำบลโนนไทย, นายกเทศมนตรีตำบลโคกสวาย, นายกเทศมนตรีตำบลปลั่ง, นายกองค้การบริหารส่วนตำบลกำปัง, นายกองค้การบริหารส่วนตำบลมะค่า, นายกองค้การบริหารส่วนตำบลถนนโพธิ์, นายกองค้การบริหารส่วนตำบลด่านจาก, นายกองค้การบริหารส่วนตำบลโนนไทย, นายกองค้การบริหารส่วนตำบลลำโรง, นายกองค้การบริหารส่วนตำบลค่างพลู, นายกองค้การบริหารส่วนตำบลบ้านวัง, นายกองค้การบริหารส่วนตำบลสายออ, หัวหน้าหมวดการทางโนนไทย และหัวหน้าทีม สุก ๓๑ จุดโนนไทย

สิ่งที่ส่งมาด้วย ๑. หนังสือตอบรับการเข้าร่วมประชุมการซ้อมแผนบนโต๊ะ (Table top exercise)

จำนวน ๑ ฉบับ

๒. กำหนดการ

จำนวน ๑ ฉบับ

ด้วยโรงพยาบาลโนนไทย จะดำเนินการซ้อมแผนอุบัติเหตุหมู่ ประจำปี ๒๕๖๒ เพื่อให้ผู้ได้รับบาดเจ็บจากอุบัติเหตุหมู่ได้รับความช่วยเหลือเบื้องต้นและเคลื่อนย้ายอย่างถูกต้อง และเพื่อให้เจ้าหน้าที่ทราบบทบาทหน้าที่ในการปฏิบัติงานเมื่อเกิดอุบัติเหตุหมู่ ในวันศุกร์ ที่ ๒๙ มีนาคม ๒๕๖๒ ในเขตพื้นที่ตำบลโนนไทย อำเภอโนนไทย จังหวัดนครราชสีมา

ในการนี้ โรงพยาบาลโนนไทย จึงขอเชิญท่านหรือผู้ปฏิบัติงานทีมกู้ชีพ ในหน่วยงานของท่าน เข้าร่วมประชุมเพื่อเตรียมความพร้อมและซ้อมแผนบนโต๊ะ (Table top exercise) ในวันพุธ ที่ ๒๗ มีนาคม ๒๕๖๒ เวลา ๑๓.๐๐ น. เป็นต้นไป ณ ห้องประชุมเฉลิมพระเกียรติ ๘๔ พรรษา (ชั้น ๓) โรงพยาบาลโนนไทย

จึงเรียนมาเพื่อโปรดทราบและขอความร่วมมือเข้าร่วมประชุมตามวัน และเวลาดังกล่าวด้วย  
จะเป็นพระคุณ

ขอแสดงความนับถือ

(นายสมเกียรติ สอดโคกสูง)  
ผู้อำนวยการโรงพยาบาลโนนไทย

กลุ่มงานบริหารทั่วไป

โทร. ๐ ๔๔๓๘ ๑๐๓๒, ๐ ๔๔๓๘ ๑๑๙๗, ๐ ๔๔๓๘ ๑๐๕๘, ๐ ๔๔๓๘ ๑๐๖๖ ต่อ ๖๒๖, ๖๒๗

โทรสาร. ๐ ๔๔๓๘ ๑๒๐๗

ผู้ประสานงาน ญญ.ไขนภา เวียงนนท์ เบอร์มือถือ ๐๘ ๑๐๔๙ ๙๔๑๕



ที่ นม ๐๐๓๒.๓๐๑๘๖๙๙

โรงพยาบาลโนนไทย ถนนสุนทรารายณ์  
อำเภอโนนไทย นครราชสีมา ๓๐๒๒๐

๑๙ มีนาคม ๒๕๖๒

เรื่อง ขอเชิญร่วมซ้อมแผนอุบัติเหตุหมู่และสรุปผลการซ้อมแผนฯ

เรียน นายอำเภอโนนไทย, สาธารณสุขอำเภอโนนไทย, ผู้กำกับการสถานีตำรวจภูธรโนนไทย, นายกเทศมนตรีตำบลโนนไทย, นายกเทศมนตรีตำบลโคกสวาย, นายกเทศมนตรีตำบลปลั่ง, นายกองค้การบริหารส่วนตำบลกำปัง, นายกองค้การบริหารส่วนตำบลมะค่า, นายกองค้การบริหารส่วนตำบลถนนโพธิ์, นายกองค้การบริหารส่วนตำบลด่านจาก, นายกองค้การบริหารส่วนตำบลโนนไทย, นายกองค้การบริหารส่วนตำบลสำโรง, นายกองค้การบริหารส่วนตำบลค่างพลู, นายกองค้การบริหารส่วนตำบลบ้านวัง, นายกองค้การบริหารส่วนตำบลสายออ, หัวหน้าหมวดการทางโนนไทย และหัวหน้าทีม ยุค ๓๑ จุดโนนไทย

สิ่งที่ส่งมาด้วย ๑. กำหนดการ

จำนวน ๑ ฉบับ

๒. หนังสือตอบรับการเข้าร่วมซ้อมแผนอุบัติเหตุหมู่

จำนวน ๑ ฉบับ

ตามที่ โรงพยาบาลโนนไทย ได้จัดประชุมเพื่อเตรียมความพร้อมและซ้อมแผนอุบัติเหตุหมู่บนโต๊ะ (Table top exercise) ในวันที่ ๒๗ มีนาคม ๒๕๖๒ ไปแล้วนั้น

ในการนี้ โรงพยาบาลโนนไทย จึงขอเชิญท่านหรือผู้ปฏิบัติงานทีมกู้ชีพ ในหน่วยงานของท่าน เข้าร่วมซ้อมแผนอุบัติเหตุหมู่ ในวันศุกร์ ที่ ๒๙ มีนาคม ๒๕๖๒ เวลา ๑๓.๐๐ น. เป็นต้นไป ในเขตพื้นที่ตำบลโนนไทย อำเภอโนนไทย จังหวัดนครราชสีมา และขอเชิญเข้าร่วมสรุปผลการซ้อมแผนฯ ณ ห้องประชุมเฉลิมพระเกียรติ ๗๒ พรรษา (ชั้น ๑) ข้างห้องอุบัติเหตุและฉุกเฉิน) โรงพยาบาลโนนไทย

จึงเรียนมาเพื่อโปรดทราบและขอความร่วมมือเข้าร่วมประชุมตามวัน และเวลาดังกล่าวด้วย  
จะเป็นพระคุณ

ขอแสดงความนับถือ

(นายสมเกียรติ สอดโคกสูง)  
ผู้อำนวยการโรงพยาบาลโนนไทย

กลุ่มงานบริหารทั่วไป

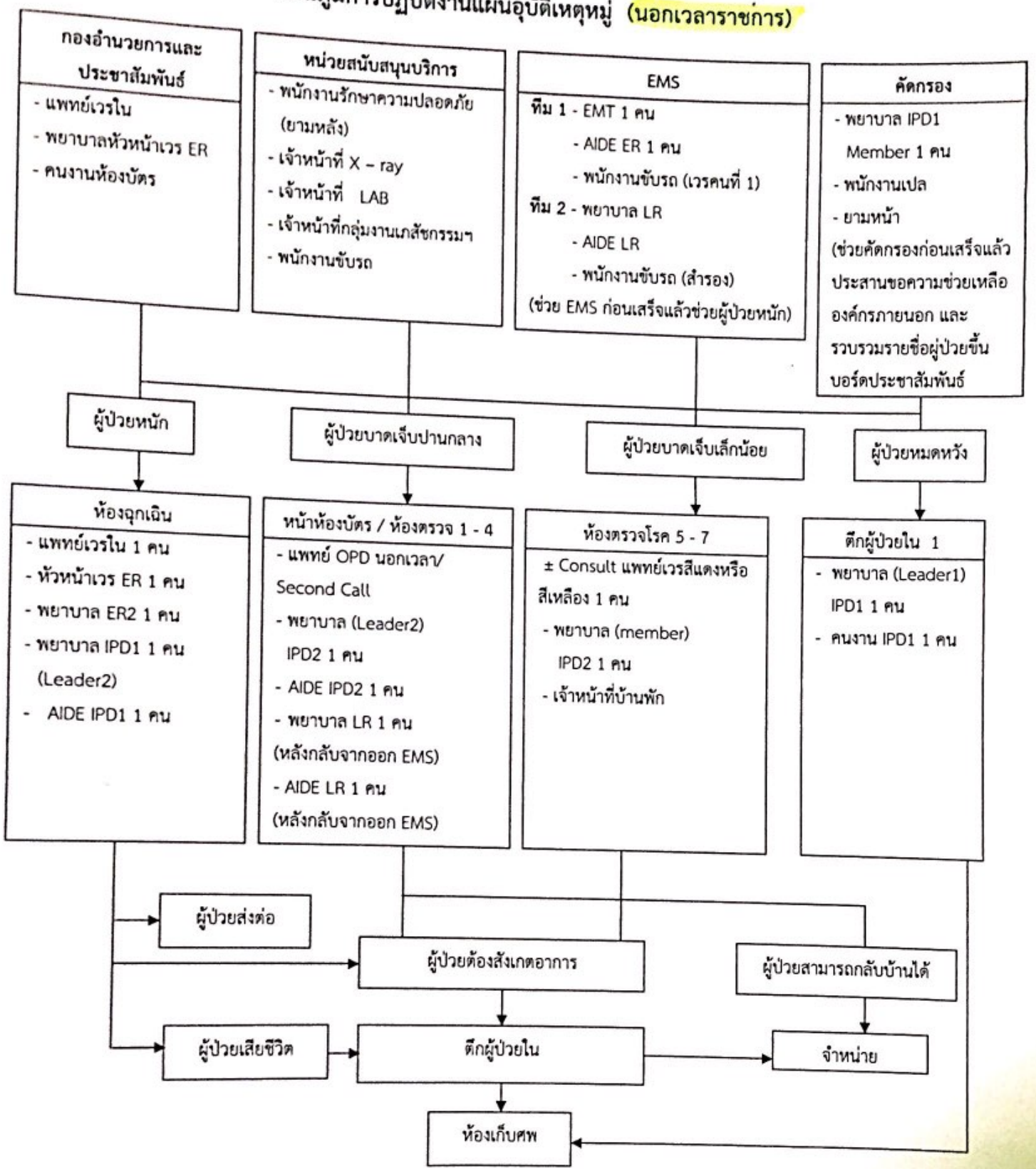
โทร. ๐ ๔๔๓๘ ๑๐๓๒, ๐ ๔๔๓๘ ๑๑๙๗, ๐ ๔๔๓๘ ๑๐๕๘, ๐ ๔๔๓๘ ๑๐๖๖ ต่อ ๖๒๖, ๖๒๗

โทรสาร. ๐ ๔๔๓๘ ๑๒๐๗

ผู้ประสานงาน ภญ.ไขนภา เวียงนนท์ เบอร์มือถือ ๐๘ ๑๐๔๙ ๙๔๑๕



### แผนปฏิบัติการปฏิบัติงานแผนอุบัติเหตุหมู่ (นอกเวลาราชการ)





# บันทึกข้อความ

ส่วนราชการ ทีมดูแลผู้ป่วย โรงพยาบาลโนนไทย อ.เสิงสาง จ.นครราชสีมา ค.อ. ๖๐๒

ที่ นน ๐๐๓๒.๓๐๑/ ๕๕๒๒ วันที่ ๑๔ มีนาคม ๒๕๖๒

เรื่อง ขอเชิญร่วมซ้อมแผนอุบัติเหตุหมู่บนโต๊ะ (Table top exercise; TTX) ในสถานการณ์เกิดอุบัติเหตุหมู่

นอกเวลาราชการ

เรียน หัวหน้ากลุ่มงาน/ หัวหน้างานทุกท่าน

ด้วยโรงพยาบาลโนนไทย จะดำเนินการซ้อมแผนอุบัติเหตุหมู่ประจำปี ๒๕๖๒ เพื่อให้ผู้ได้รับบาดเจ็บจากอุบัติเหตุได้รับการช่วยเหลือเบื้องต้นและเคลื่อนย้ายอย่างถูกต้อง และเพื่อให้เจ้าหน้าที่ทราบบทบาทหน้าที่ในการปฏิบัติงานเมื่อเกิดเหตุอุบัติเหตุหมู่ในวันที่ ๒๔ มีนาคม ๒๕๖๒

ในการนี้ โรงพยาบาลโนนไทยจึงขอเชิญท่านและ/ หรือตัวแทน เข้าร่วมประชุมเพื่อเตรียมความพร้อมและซ้อมแผนบนโต๊ะ (Table top exercise) ในสถานการณ์เกิดอุบัติเหตุหมู่ นอกเวลาราชการ ในวันพุธ ที่ ๒๐ มีนาคม ๒๕๖๒ เวลา ๑๓.๐๐น.เป็นต้นไป ณ ห้องประชุมเฉลิมพระเกียรติ ๘๔ พรรษา (ชั้น ๓) โรงพยาบาลโนนไทยโดยพร้อมเพรียงกัน

จึงเรียนมาเพื่อโปรดทราบและกรุณาแจ้งผู้ที่เกี่ยวข้องต่อไปด้วย จะเป็นพระคุณ

.....

(นายพิทยา กาญจนวาหะ)  
นายแพทย์ปฏิบัติการ  
ประธานทีมดูแลผู้ป่วย

- องค์กรแพทย์
- เวชกรรมฯ
- บริหารฯ
- เภสัชฯ
- กลุ่มเวชฯ
- ทันตะฯ
- กลุ่มการฯ
- เทคนิคการแพทย์
- ศูนย์ประกันฯ
- HA
- แผนฯ



## บันทึกข้อความ

ส่วนราชการ ทีมดูแลผู้ป่วย โรงพยาบาลโนนไทย อ. ๔๔๓๙.๑๐๓๒... ต.อ. ๖๐๒  
ที่ นม.๑๐๓๒.๓๐๑/๔๙๓๓ วันที่ ๑๙ มีนาคม ๒๕๖๒

เรื่อง ขอเชิญร่วมซ้อมแผนอุบัติเหตุหมู่นโต๊ะ (Table top exercise: TTX)  
เรียน หัวหน้ากลุ่มงาน/ หัวหน้างานทุกท่าน

ด้วยโรงพยาบาลโนนไทย จะดำเนินการซ้อมแผนอุบัติเหตุหมู่นประจำปี ๒๕๖๒ เพื่อให้  
ผู้ได้รับบาดเจ็บจากอุบัติเหตุได้รับการช่วยเหลือเบื้องต้นและเคลื่อนย้ายอย่างถูกต้อง และเพื่อให้เจ้าหน้าที่  
ทราบบทบาทหน้าที่ในการปฏิบัติงานเมื่อเกิดเหตุอุบัติเหตุหมู่นในวันที่ ๒๙ มีนาคม ๒๕๖๒

ในการนี้ โรงพยาบาลโนนไทย จึงขอเชิญท่านและ/ หรือตัวแทน เข้าร่วมประชุมเพื่อเตรียม  
ความพร้อมและซ้อมแผนบนโต๊ะ (Table top exercise) ในวันพุธ ที่ ๒๗ มีนาคม ๒๕๖๒ เวลา ๑๓.๐๐ น.  
เป็นต้นไป ณ ห้องประชุมเฉลิมพระเกียรติ ๘๔ พรรษา (ชั้น ๓) โรงพยาบาลโนนไทยโดยพร้อมเพรียงกัน

จึงเรียนมาเพื่อโปรดทราบและกรุณาแจ้งผู้ที่เกี่ยวข้องต่อไปด้วย จะเป็นพระคุณ



(นายพิทยา กาญจนวาหะ)  
นายแพทย์ปฏิบัติการ  
ประธานทีมดูแลผู้ป่วย

- องค์กรแพทย์ } พ.๒
- เวชกรรมฯ
- บริหารฯ
- เภสัชฯ
- กลุ่มเวชฯ
- ทันตะฯ
- กลุ่มการฯ
- เทคนิคการแพทย์
- ศูนย์ประกันฯ
- HA
- แผนฯ





## บันทึกข้อความ

ส่วนราชการ ทีมดูแลผู้ป่วย โรงพยาบาลโนนไทย ๑.๔๔๓๙.๑๐๓๒ ต่อ ๖๐๒  
 ที่ นม.๑๐๓๒.๓๐๑/๙๗๕ วันที่ ๑๙ มีนาคม ๒๕๖๒  
 เรื่อง ขอเชิญร่วมซ้อมแผนอุบัติเหตุมุ่และสรุปผลการซ้อมแผนฯ  
 เรียน หัวหน้ากลุ่มงาน/หัวหน้างานทุกท่าน

ตามที่โรงพยาบาลโนนไทย ได้จัดประชุมเพื่อเตรียมความพร้อมและซ้อมแผนอุบัติเหตุมุ่บนโต๊ะ (Table Top exercise) เมื่อวันที่ ๒๗ มีนาคม ๒๕๖๒ ไปแล้วนั้น

ในการนี้เพื่อเป็นการเตรียมความพร้อมของเจ้าหน้าที่ในการดูแลผู้ป่วย เมื่อเกิดสถานการณ์จริง โรงพยาบาลโนนไทยจึงขอเชิญเจ้าหน้าที่ทุกหน่วยงานเข้าร่วมซ้อมแผนอุบัติเหตุมุ่ในวันศุกร์ ที่ ๒๙ มีนาคม ๒๕๖๒ เวลา ๑๓.๐๐ น. เป็นต้นไป และขอเชิญเจ้าหน้าที่ผู้เกี่ยวข้อง เข้าร่วมสรุปผลการซ้อมแผนฯ ณ ห้องประชุมเฉลิมพระเกียรติ ๘๔ พรรษา (ชั้น ๓) โรงพยาบาลโนนไทยโดยพร้อมเพรียงกัน

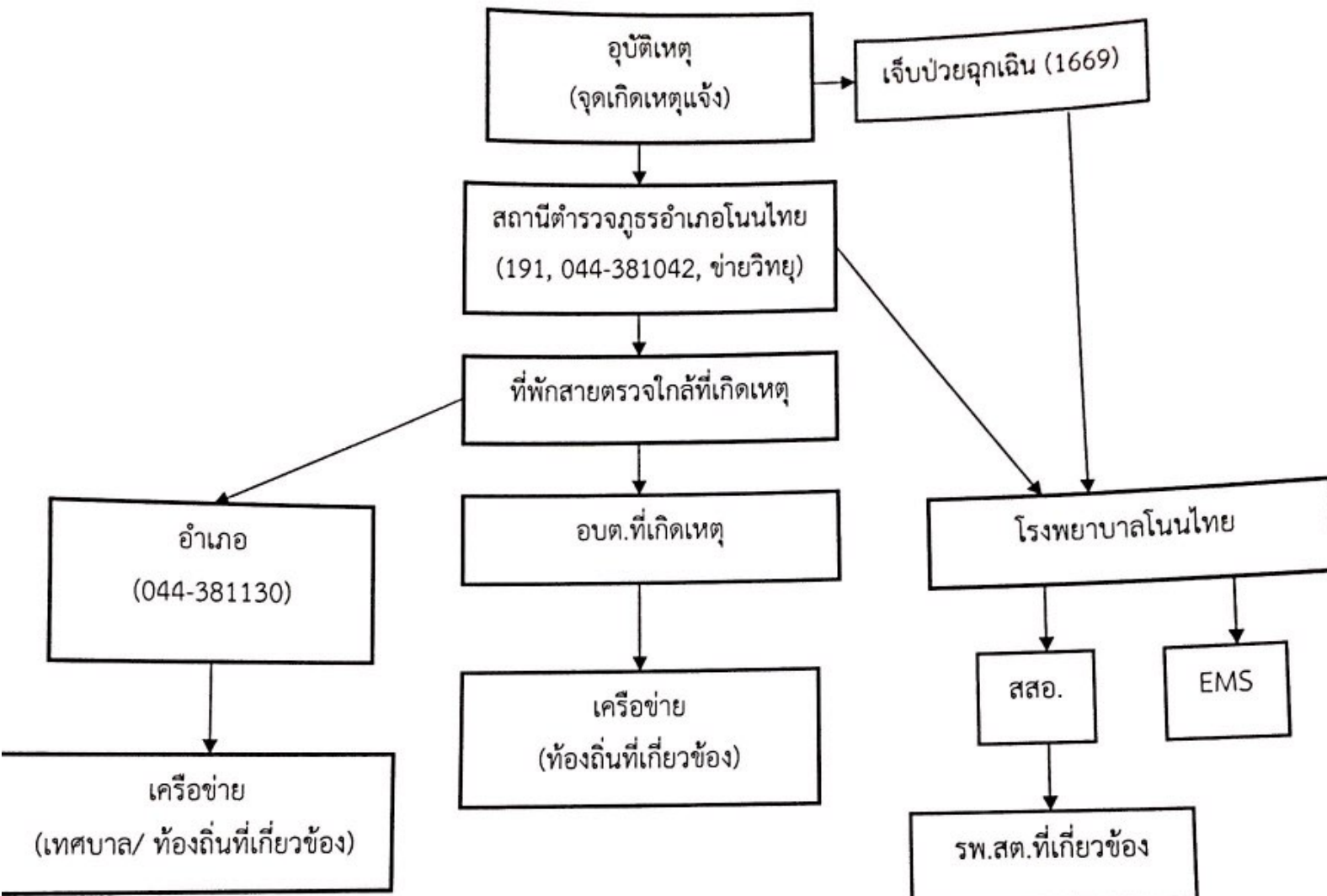
จึงเรียนมาเพื่อโปรดทราบและกรุณาแจ้งผู้ที่เกี่ยวข้องต่อไปด้วย จะเป็นพระคุณ

(นายพิทยา กาญจนวาทะ)

นายแพทย์ปฏิบัติการ  
 ประธานทีมดูแลผู้ป่วย

- องค์กรแพทย์ *พ.๑*
- เวชกรรมฯ
- บริหารฯ
- เภสัชฯ
- กลุ่มเวชฯ
- ทันตะฯ
- กลุ่มการฯ
- เทคนิคการแพทย์
- ศูนย์ประกันฯ
- HA
- แผนฯ

แผนผังการประสานงานกรณีเกิดอุบัติเหตุหมู่  
อำเภอโนนไทย จังหวัดนครราชสีมา



เอกสารประกอบการประชุม  
เตรียมความพร้อมซ้อมแผนอุบัติเหตุหมู่ อำเภอโนนไทย ประจำปี 2562  
วันที่ 27 มีนาคม 2562 เวลา 13.00 - 16.00 น.  
ณ ห้องประชุมเฉลิมพระเกียรติ 84 พรรษา โรงพยาบาลโนนไทย

วาระที่ 1 แจ้งให้ทราบเกี่ยวกับโครงการซ้อมแผนอุบัติเหตุหมู่อำเภอโนนไทย

- ชี้แจงที่มาของโครงการ ในการซ้อมแผนอุบัติเหตุหมู่
- วัตถุประสงค์ เพื่อให้ผู้ได้รับบาดเจ็บจากอุบัติเหตุหมู่ได้รับความช่วยเหลือเบื้องต้น และเคลื่อนย้ายผู้บาดเจ็บอย่างถูกต้อง และมีประสิทธิภาพ
- เพื่อให้เจ้าหน้าที่ทราบบทบาทหน้าที่ในการปฏิบัติงาน เมื่อเกิดสถานการณ์จริง
- กลุ่มเป้าหมาย เจ้าหน้าที่โรงพยาบาลโนนไทย, ผู้ร่วมซ้อมแผน (อสม.ต.โนนไทย) 30 คน และตัวแทนเจ้าหน้าที่จากหน่วยงานเกี่ยวข้องได้แก่ สถานีตำรวจภูธรอำเภอโนนไทย, สำนักงานสาธารณสุขอำเภอโนนไทย, ที่ว่าการอำเภอโนนไทย, เทศบาลตำบลโนนไทย, เทศบาลตำบลโคกสวาย, เทศบาลตำบลปลั่งรัก, อบต.โนนไทย, อบต.ด่านจาก, อบต.ถนนโพธิ์, อบต.สำโรง, อบต.มะค่า, อบต.ค้ำพูล, อบต.กำปัง, อบต.บ้านวัง อบต.สายออ, หมวดการทางโนนไทย, ทีมชุด 31 และทีมสนับสนุนอื่นๆ
- งบประมาณ เงิน PP (CUP)

วาระที่ 2 กำหนดเหตุการณ์และสถานที่

- กำหนดวันซ้อมแผนอุบัติเหตุหมู่บนโต๊ะ (Table-top exercise) คือ วันพุธที่ 27 มีนาคม 2562
- กำหนดวันซ้อมแผนอุบัติเหตุจริง วันศุกร์ที่ 29 มีนาคม 2562 เวลา 13.00 น. (เริ่มซ้อม ณ ที่เกิดเหตุ) เป็นต้นไป
- จำลองสถานการณ์มีผู้บาดเจ็บ ประมาณ 25 คน ใช้ อสม.ต.โนนไทย เป็นผู้ร่วมซ้อม
- สถานที่เกิดเหตุในการซ้อมแผนฯ คือ บริเวณถนนสุนทรารายณ์ แยกไฟแดง อ. ขามสะแกแสง ใกล้ป้อมตำรวจ ฝั่งขาไป อ.พระทองคำ
- เหตุการณ์ คือ “อุบัติเหตุรถมอเตอร์ไซด์พุ่งข้างชนกับรถกระบะ”

วาระที่ 3 บทบาทหน้าที่ของหน่วยงานที่เกี่ยวข้อง

สถานีตำรวจภูธรอำเภอโนนไทย

- ดูแลเรื่องอำนวยความสะดวกในระหว่างการซ้อม เกี่ยวกับการจราจร จัดแผนกันจุดเกิดเหตุ
- ผู้อำนวยการ ณ จุดเกิดเหตุ (Commander ชุดที่ 1)
- ร่วมซ้อมแผนโดยประสานงานกับโรงพยาบาล เกี่ยวกับเหตุการณ์และผู้บาดเจ็บ
- สื่อสาร แจ้งประสานงานไปยังหน่วยงานในพื้นที่ที่เกี่ยวข้อง
- ร่วมสรุปผลการซ้อมแผนฯ



### เทศบาลตำบลโนนไทย

- ประสานงานกับนักแสดง(ผู้บาดเจ็บ) พร้อมชี้แจงวิธีปฏิบัติตัวขณะซ้อมแผน/ เตรียมสถานที่เกิดเหตุ
- จัดรถประชาสัมพันธ์การซ้อมแผนอุบัติเหตุหมู่ให้ประชาชนในชุมชนทราบ
- ช่วยกันบุคคลภายนอกออกจากที่เกิดเหตุ (อพพร.)
- จัดเจ้าหน้าที่ประชาสัมพันธ์ ณ จุดเกิดเหตุ 1 คน
- จัดรถช่วยเหลือผู้ป่วยเบื้องต้น (EMS) (ถ้ามี)
- จัดทีมงานร่วมซ้อมแผนฯ และ/ หรือร่วมสังเกตการณ์ซ้อมแผน
- อำนวยความสะดวกในเรื่องจราจร ร่วมกับตำรวจในขณะมีการซ้อมแผนฯ
- ร่วมสรุปผลการซ้อมแผนฯ

### เทศบาลตำบลโคกสวาย/ เทศบาลตำบลปลีลังก์/ อบต.กำปัง/ อบต.มะค่า/ อบต.ด่านจาก อบต.ค้ำพลู/ อบต.สำโรง/ อบต.โนนไทย/ อบต.สายออ/ อบต.บ้านวัง/ อบต.ถนนโพธิ์/ ชุก 31 และทีมสนับสนุนอื่นๆ

- จัดรถช่วยเหลือผู้ป่วยเบื้องต้น (EMS) (ถ้ามี)
- จัดทีมงานร่วมซ้อมแผนฯ และ/ หรือร่วมสังเกตการณ์ซ้อมแผน
- อำนวยความสะดวกในเรื่องจราจร ร่วมกับตำรวจในขณะมีการซ้อมแผนฯ
- ร่วมสรุปผลการซ้อมแผนฯ

### ที่ว่าการอำเภอโนนไทย/ สสอ. โนนไทย/ หมวดการทางโนนไทย

- จัดรถอำนวยความสะดวกประชาสัมพันธ์การซ้อมแผนฯให้ประชาชนในชุมชนทราบ (ถ้ามี)
- จัดทีมงานร่วมซ้อมแผนฯ และ/ หรือร่วมสังเกตการณ์ซ้อมแผน
- ร่วมประเมินในภาพรวม ณ จุดเกิดเหตุ
- ร่วมสรุปผลการซ้อมแผนฯ

### โรงพยาบาลโนนไทย

- ประสานงานกับนักแสดง(ผู้บาดเจ็บ) พร้อมชี้แจงวิธีปฏิบัติตัวขณะซ้อมแผน/ เตรียมสถานที่เกิดเหตุ
- เตรียมรถ EMS พร้อมทีม ( 2 ทีม : แพทย์ออกพร้อมทีมแรก, ทีมที่ 2 เป็นทีมสนับสนุน)
- เตรียมอุปกรณ์ในการซ้อม/ เตรียมนักแสดง (อสม.)/ เตรียมโทรโข่งจุดเกิดเหตุ / สัญลักษณ์ commander
- จัดแพทย์ พยาบาล และผู้อำนวยการ ณ จุดเกิดเหตุ (Commander ชุดที่ 2)
- รถ 6 ล้อ รับ - ส่งและแต่งตัวอสม.ที่แสดงเป็นผู้ป่วยสมมติร่วมซ้อมแผนฯ
- จัดทำป้ายแจ้งประชาสัมพันธ์ ณ จุดเกิดเหตุที่มีการซ้อมแผนฯ
- ถ่ายทำ VDO/ ภาพนิ่ง ณ จุดเกิดเหตุ และที่โรงพยาบาลโนนไทย
- การประชาสัมพันธ์ที่โรงพยาบาล และเสียงตามสาย
- อำนวยการ ณ จุดเกิดเหตุ ด้านการดูแลผู้ป่วย
- อำนวยการภายในโรงพยาบาล

การประชาสัมพันธ์

ก่อนซ้อมแผนอุบัติเหตุหมู่

ว่าซ้อมเหตุ  
ณ ที่เกิดเหตุ

- ให้ทุกหน่วยงานประชาสัมพันธ์ภายในพื้นที่
- ประชาสัมพันธ์ผ่านวิทยุชุมชน
- ประชาสัมพันธ์ในพื้นที่/ ภายในโรงพยาบาลนนทบุรี
- ผู้อำนวยการในที่เกิดเหตุ

วาระที่ 4 อื่นๆ และการซ้อมแผนบนโต๊ะ (Table-top exercise)

1. ปัญหาอุปสรรคที่ผ่านมา ในการซ้อมแผนอุบัติเหตุหมู่ ปีงบประมาณ 2561 (ตั้งเอกสารแนบ 1)
2. อื่นๆ เพิ่มเติม
  - ฝ่ายประชาสัมพันธ์ให้ผู้เข้าร่วมซ้อมแผน มีความระมัดระวังในการใช้รถใช้ถนน เนื่องจากเส้นทางที่ประสบเหตุอยู่ในเขตชุมชน, เป็นถนน 4 เลน รถวิ่งค่อนข้างเร็วและไหลทางค่อนข้างแคบ เพื่อป้องกันการเกิดอุบัติเหตุซ้ำซ้อน
  - Commander 1 เป็นผู้ดูแลสถานการณ์เริ่มต้น (ตัวแทนจาก สภ.นนทบุรี) และให้ Commander 2 (ที่ปรึกษาจาก รพ.นนทบุรี) เป็นผู้ประเมินและเริ่มเคลื่อนย้ายผู้ประสบเหตุ
  - ประสานทีม FR เมื่อไปถึงจุดเกิดเหตุ ให้ไปรายงานตัวกับ Commander ณ จุดเกิดเหตุ (จำนวนจนท./ รถ)

\*\*\*ข้อเสนอแนะจากตัวแทนหน่วยงานต่างๆ ที่เข้าร่วมซ้อมแผน\*\*\*

หน่วยงานที่เข้าร่วมซ้อมแผน	ข้อดี	ข้อเสนอแนะ/ โอกาสพัฒนา
1. นายอำเภอโนนไทย	<ul style="list-style-type: none"> <li>➢ การซ้อมแผนประสบความสำเร็จไปได้ด้วยดี</li> <li>➢ การสั่งการ/ การดูแล/ การเคลื่อนย้าย/ การคัดกรองผู้ป่วยทำได้ดี</li> </ul>	<ul style="list-style-type: none"> <li>➢ การติดต่อสื่อสาร ประสานงาน/ เรียกหน่วยงานที่เกี่ยวข้อง ไม่ครอบคลุมครบถ้วน ทีมกู้ชีพไม่ได้รับแจ้งเหตุ</li> <li>➢ การเตรียมความพร้อมในเหตุที่อาจเกิดขึ้นแตกต่างกันออกไป เช่น เกิดเหตุช่วงกลางคืน หรือนอกเวลาราชการ</li> <li>➢ การจัดระเบียบการจราจร เพื่อเผื่อระวังการเกิดเหตุซ้ำซ้อน เนื่องจากมีรถชะลอจุดเหตุการณ์</li> <li>➢ ขนาดป้ายประชาสัมพันธ์ผู้สัญจรยังไม่ชัดเจน</li> <li>➢ การบูรณาการทุกหน่วยงาน ควรมีเอกภาพในการบังคับบัญชา/ ประสานงานที่ชัดเจนเด็ดขาด</li> <li>➢ การประสาน/ ส่งต่อข้อมูล เนื่องจากบางท่านไม่ได้มาซ้อมแผน TTX จึงยังไม่ได้ปฏิบัติตามแผนงานที่ได้เตรียมไว้</li> </ul>
2. สภ.โนนไทย	<ul style="list-style-type: none"> <li>➢ การซ้อมเหตุ ผ่านไปได้ราบรื่นและรวดเร็ว เกิดจากความร่วมมือของทุกหน่วยงาน</li> </ul>	<ul style="list-style-type: none"> <li>➢ การติดต่อสื่อสาร ยังไม่เป็นเอกภาพ ไม่ไหลลื่น เนื่องจากบางหน่วยยังใช้วิทยุคนละคลื่นความถี่</li> <li>➢ ควรเพิ่มเติมการประสานงานระหว่าง Loading - Parking - ตำรวจ เพื่อความรวดเร็วในการเคลียร์เส้นทางเดินรถ</li> <li>➢ เสนอให้แต่ละหน่วยงานช่วยกันเผื่อระวังเหตุการณ์โจรกรรมทรัพย์สินเมื่อเกิดเหตุ</li> </ul>
3. ทต.โนนไทย	<ul style="list-style-type: none"> <li>➢ ภาพรวมการซ้อมแผนดี</li> </ul>	<ul style="list-style-type: none"> <li>➢ การซ้อมแผน TTX สำคัญ อยากให้ทุกหน่วยงานที่มีส่วนเกี่ยวข้องให้ความสำคัญในการเข้าร่วม</li> </ul>



		<ul style="list-style-type: none"><li>➢ ปัญหาด้านการติดต่อสื่อสารทั้งหน่วยที่ไม่ได้ยื่นการแจ้งเหตุ (กู้ชีพ) และหน่วยที่รอให้เรียก (รถ รพ.คันเคลื่อนย้ายสีแดงท้ายสุด) จึงทำให้ใช้เวลานาน</li><li>➢ การทบทวนขั้นตอนการดูแลผู้ป่วยแก่เจ้าหน้าที่ เนื่องจากมีเจ้าหน้าที่ FR ใหม่ บางส่วนยังไม่ทราบ/ ไม่มั่นใจในการดูแล/ เคลื่อนย้ายผู้ป่วย เช่น แผลไม้เสียบขา -&gt; การปฐมพยาบาลเบื้องต้นการ Fixed แผลไม่ให้ขยับ</li></ul>
4. อบต.มะค่า/ ถนนโพธิ์/ ค้างพลู/ กำปิง/ สายออ/ โนนไทย/ ตำบลจาก/ สำโรง อาสาสมัครกู้ชีพยุค 31	<ul style="list-style-type: none"><li>➢ การซ่อมแผนอุบัติเหตุประจำปี ช่วยให้เจ้าหน้าที่ได้มีการทบทวนบทบาทหน้าที่ การติดต่อประสานงาน และได้ทำความรู้จักกับทีมที่มีส่วนร่วมในการดูแลผู้ป่วยอำเภอโนนไทย</li></ul>	<ul style="list-style-type: none"><li>➢ การติดต่อสื่อสาร ประสานงาน/ รพ.เรียกหน่วยงานที่เกี่ยวข้อง ไม่ครอบคลุมครบถ้วน ทีมกู้ชีพไม่ได้รับแจ้งเหตุ จึงทำให้มาถึงที่เกิดเหตุล่าช้า</li><li>➢ เพิ่มเติมในเรื่องการทบทวนทักษะในการประเมิน/ การดูแล/ การเคลื่อนย้าย รวมถึงการเฝ้าระวังการเปลี่ยนแปลงอาการของผู้ป่วยอย่างต่อเนื่อง</li><li>➢ การประสานงานที่จุด Parking ผู้ปฏิบัติไม่ทราบว่าต้องประสานใคร มีการเคลื่อนย้ายรถกลับไป - กลับมา</li><li>➢ การติดต่อสื่อสาร ไม่ไหลลื่น เนื่องจากบางหน่วยยังใช้วิทยุคนละคลื่นความถี่ เสนอให้จัดเจ้าหน้าที่ประสานงานร่วมกัน ระหว่าง Loading - Parking - ตำรวจ เพื่อความราบรื่นในการปฏิบัติงาน</li><li>➢ ผ่ากนายอำเภอพิจารณาปรับแนวทาง เพื่อให้การสื่อสารเป็นแบบ One stop service</li></ul>
5. รพ.สต.ตำบลจาก/ อสม. ตำบลจาก	<ul style="list-style-type: none"><li>➢ ทำให้เจ้าหน้าที่ได้ทราบแนวทางปฏิบัติเมื่อเกิดสถานการณ์จริง</li></ul>	

6. รพ. โนนไทย	<ul style="list-style-type: none"><li>➤ ทีมงานร่วมซ้อมเหตุมีความพร้อมเพรียงดี โดยมีนายอำเภอเป็น Commander</li><li>➤ ทีมตำรวจสามารถบริหารจัดการการจราจรได้อย่างเหมาะสม ปลอดภัย</li><li>➤ การดำเนินงานภาพรวมเป็นระบบดี มีเจ้าหน้าที่ร่วมซ้อมจำนวนมาก</li></ul>	<ul style="list-style-type: none"><li>➤ ระบบสื่อสารแจ้งเหตุควรมีความครอบคลุมทุกหน่วยงานที่เกี่ยวข้อง</li><li>➤ การเคลื่อนย้ายผู้ป่วยออกจากที่เกิดเหตุไปยังจุดปฐมพยาบาลยังล่าช้า เนื่องจากบางทีมมีเจ้าหน้าที่ใหม่</li><li>➤ การทบทวนการติดต่อสื่อสารระหว่างจุด Loading - Parking</li><li>➤ รถนำส่งผู้ป่วยหนักมาถึงที่เกิดเหตุล่าช้า เนื่องจากปัญหาด้านการประสานงาน</li><li>➤ การทบทวนทักษะการออกรับอุบัติเหตุหมู่ แก่บุคลากรที่มีส่วนเกี่ยวข้อง</li></ul>
---------------	--	--

ข้อเสนอแนะภายในโรงพยาบาล

สถานที่	ข้อดี	ข้อเสนอแนะ/ โอกาสพัฒนา
1. จุดเกิดเหตุ	<ul style="list-style-type: none"><li>➢ ทีมซ่อมเหตุมีความพร้อมเพรียง เป็นรูปธรรมชัดเจน โดยเฉพาะ Commander จุดเกิดเหตุ</li><li>➢ การรักษาความปลอดภัย ทางด้านการจราจรได้รับความร่วมมือเป็นอย่างดี จากเจ้าหน้าที่ตำรวจ</li></ul>	<ul style="list-style-type: none"><li>➢ การบริหารจัดการจุด Parking ยังไม่เหมาะสม ทำให้เกิดความล่าช้าในการเคลื่อนย้ายผู้ป่วย</li><li>➢ ควรทบทวนความรู้ความเข้าใจของเจ้าหน้าที่ในบทบาทหน้าที่ในการปฏิบัติทั้งการใช้อุปกรณ์ช่วยชีวิต และการเคลื่อนย้ายผู้ป่วย</li><li>➢ การสื่อสารระหว่างกัน ที่จุด Loading/ ตำรวจ และที่ รพ. ควรมีความชัดเจนต่อเนื่อง เพื่อให้สามารถส่งต่อผู้ป่วยไปยัง รพ. ได้อย่างรวดเร็ว</li></ul>
2. กองอำนวยการ	<ul style="list-style-type: none"><li>➢ ภาพรวมในด้านความพร้อมเพรียงของทีมอยู่ในเกณฑ์ดี ทั้งบุคลากร สถานที่ และ อุปกรณ์</li><li>➢ การประชาสัมพันธ์ชัดเจน ทำให้ปฏิบัติงานได้อย่างราบรื่น</li></ul>	<ul style="list-style-type: none"><li>➢ ทบทวนระบบสื่อสาร/ ประสานงาน เพื่อให้เกิดการสั่งการได้อย่างรวดเร็ว</li><li>➢ ทบทวนบทบาทหน้าที่แก่เจ้าหน้าที่ เพื่อให้เกิดความเข้าใจ และสามารถปฏิบัติได้อย่างถูกต้อง รวดเร็ว</li></ul>
3. สนับสนุนบริการ	<ul style="list-style-type: none"><li>➢ ทำให้เจ้าหน้าที่ได้ทบทวนบทบาท หน้าที่ ความรู้ ความเข้าใจ รวมถึงการประสานงานระหว่างกัน เมื่อเกิดสถานการณ์จริง</li></ul>	<ul style="list-style-type: none"><li>➢ ทบทวนการประสานงานระหว่างจุดเกิดเหตุ และ รพ. เพื่อออกรถไปปรับเหตุได้อย่างรวดเร็ว ทันเวลา</li><li>➢ การบริหารจัดการนักข่าว กรณีมาขอทำข่าวอุบัติเหตุ</li><li>➢ ทบทวนการขอกำลังสนับสนุนจาก รพ. ช้างเคียง กรณีรถ Refer ไม่เพียงพอ</li><li>➢ ทบทวนเส้นทางการเคลื่อนย้ายผู้ป่วยไป X-ray ควรเป็น one way และไม่มีสิ่งกีดขวางเส้นทาง</li></ul>



<p>4. จุดคัดกรอง (ภายใน)</p>	<ul style="list-style-type: none"><li>➢ มีการทำงานเป็นทีม</li><li>➢ มีการคัดกรอง และประเมินผู้ป่วยซ้ำทุกราย</li></ul>	<ul style="list-style-type: none"><li>➢ ทบทวนขั้นตอนการประเมิน การบันทึก และการประสานการเคลื่อนย้าย ผู้ป่วยสีน้ำเงินก่อนเข้าไปในตึก1</li><li>➢ ทบทวนเส้นทางการส่งต่อคนไข้สีเหลืองที่ไม่แรงด่วน และไม่มีพยาบาลไปด้วย อาจพิจารณาย้ายไป refer หน้า NCD เนื่องจากจุดคัดกรองยังปฏิบัติหน้าที่อยู่</li></ul>
<p>5. ผู้ป่วยบาดเจ็บหนัก (Zone สีแดง)</p>	<ul style="list-style-type: none"><li>➢ ทีมมีความพร้อม ทั้งบุคลากร สถานที่ และอุปกรณ์</li><li>➢ การบริหารจัดการดี ทำให้สามารถให้บริการได้รวดเร็ว</li></ul>	<ul style="list-style-type: none"><li>➢ ทบทวนการประสานงานระหว่างกองอำนวยการเพื่อขอรถ refer ผู้ป่วย เนื่องจากพบความล่าช้า (20 นาที หลังประสาน)</li><li>➢ ควรมีปลอกแขนสีแดงสำหรับหัวหน้าทีม เพื่อให้ง่ายต่อการประสานงานและการจัดการ</li><li>➢ ควรมีการจัด Zone สำหรับผู้ป่วยที่รอ Refer</li></ul>
<p>6. ผู้ป่วยบาดเจ็บปานกลาง (Zone สีเหลือง)</p>	<ul style="list-style-type: none"><li>➢ ทีมมีความพร้อม ทั้งด้านบุคลากร อุปกรณ์ และสถานที่ (กว้างขวางเป็นสัดส่วน)</li><li>➢ การบริหารจัดการดี ทำให้สามารถให้บริการได้รวดเร็ว</li></ul>	<ul style="list-style-type: none"><li>➢ ทบทวนขั้นตอนการดูแลผู้ป่วยตั้งแต่แรกรับการซักประวัติ การให้การดูแลรักษา การบันทึกข้อมูล จนกระทั่งถึงขั้นตอน D/C ผู้ป่วยออกจากจุด</li></ul>
<p>7. ผู้ป่วยบาดเจ็บเล็กน้อย (Zone สีเขียว)</p>	<ul style="list-style-type: none"><li>➢ ทีมมีความพร้อม ทั้งสถานที่ (กว้างขวางเป็นสัดส่วน)</li></ul>	<ul style="list-style-type: none"><li>➢ ทบทวนการสื่อสารระหว่างเจ้าหน้าที่ภายในทีม การลงรายละเอียดข้อมูลประวัติ รักษาให้ครบถ้วน เพื่อป้องกันการสับสนในการปฏิบัติงาน</li><li>➢ การพัฒนาศักยภาพเจ้าหน้าที่ในการวัดสัญญาณชีพเนื่องจากจำนวนผู้ป่วยมาก</li></ul>

<p>๘ ผู้ป่วยโรค Zone ๒ (ผู้ป่วย)</p>	<p>➢ มีความเสี่ยงในการรับ อันตรายสูง</p>	<p>➢ ทบทวนการป้องกัน และการประสาน ระงับการระบาด ของสถานการณ์เบื้องต้น ผู้ป่วยสีน้ำเงินเข้าในเคส ➢ ทบทวนการเก็บประวัติของผู้ป่วย</p>
--	--	---

